

**Historique du 43<sup>e</sup> Régiment d'Infanterie Coloniale**  
Imprimerie Berger-Levrault  
numérisation : P. Chagnoux

<p>Titre :</p> <p><b>43<sup>e</sup> REGIMENT D'INFANTERIE COLONIALE HISTORIQUE 1914-1918</b></p>	<p>Référence : <b>ANCESTRAMIL</b></p> <p><b>Infanterie 1914-1918</b></p>
<p>Auteur :</p>	<p>Origine :</p> <p><b>Collection Jean-Luc Dron</b></p>
<p>Référence :</p> <p><b>IMPRIMERIE BERGER-LEVRAULT</b></p>	<p>Transcripteur :</p> <p><b>Paul CHAGNOUX</b></p> <p>Date :</p> <p><b>2011</b></p>

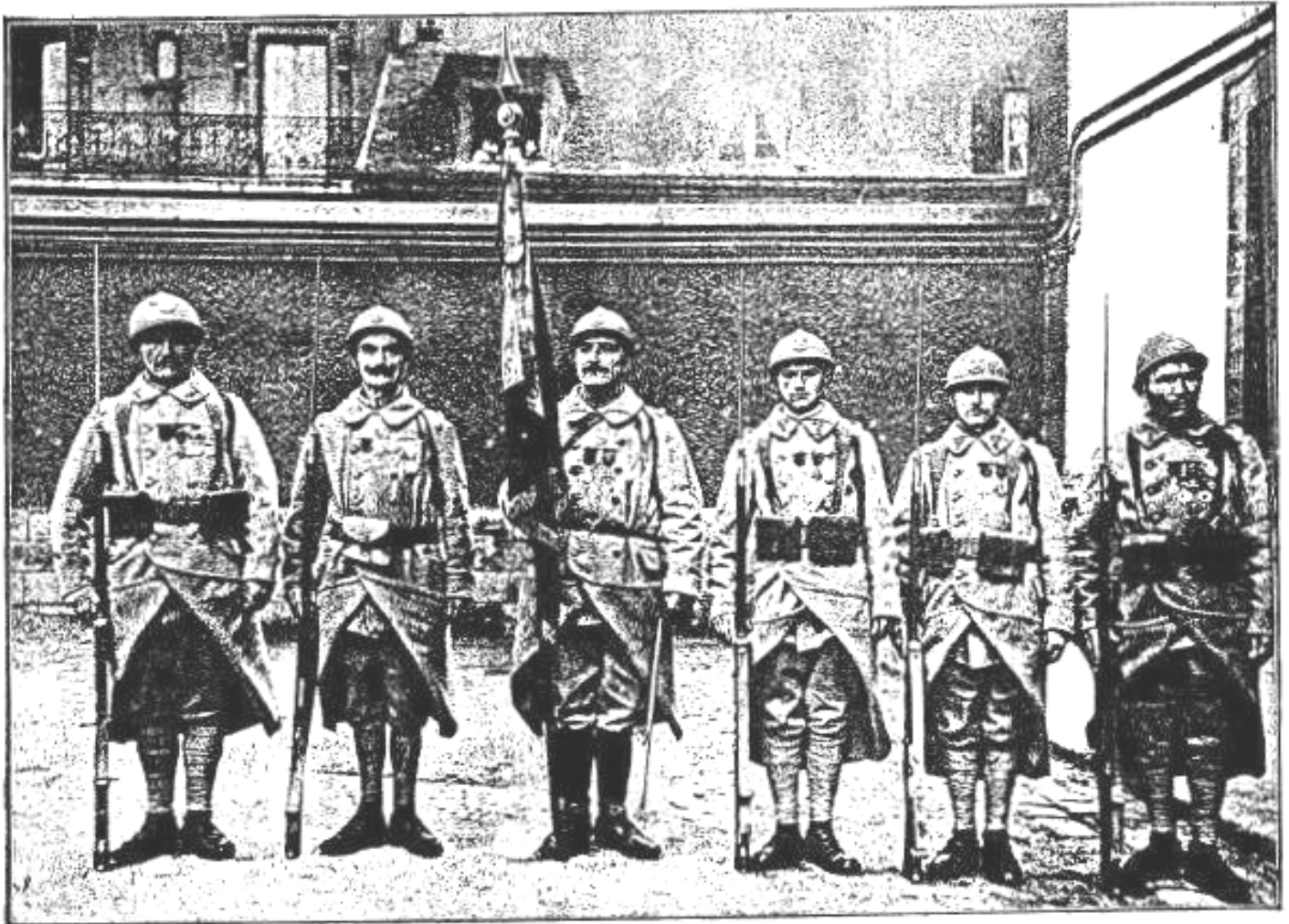
Historique du 43<sup>e</sup> Régiment d'Infanterie Coloniale  
Imprimerie Berger-Levrault  
numérisation : P. Chagnoux



HISTORIQUE  
DU  
43<sup>e</sup> RÉGIMENT  
D'INFANTERIE COLONIALE



**Historique du 43<sup>e</sup> Régiment d'Infanterie Coloniale**  
Imprimerie Berger-Levrault  
numérisation : P. Chagnoux



DRAPÉAU DU 43<sup>e</sup> COLONIAL ET SA GARDE

**Historique du 43<sup>e</sup> Régiment d'Infanterie Coloniale**  
Imprimerie Berger-Levrault  
*numérisation : P. Chagnoux*

HONNEUR

ET

PATRIE

**HISTORIQUE**  
DU  
**43<sup>e</sup> RÉGIMENT**  
**D'INFANTERIE**  
**COLONIALE**  
PENDANT  
**LA GUERRE 1914 – 1918**

---0---

*Avec croquis dans le texte*

---0---

**IMPRIMERIE BERGER-LEVRAULT**

NANCY – PARIS – STRASBOURG

**Historique du 43<sup>e</sup> Régiment d'Infanterie Coloniale**  
Imprimerie Berger-Levrault  
numérisation : P. Chagnoux

NOMS DES COLONELS

QUI ONT COMMANDÉ LE 43<sup>e</sup> RÉGIMENT D'INFANTERIE COLONIALE

----O----

Lieutenant-colonel **TARDIEU**, du 2 août au 20 août 1914.

Lieutenant-colonel **PORTE**, du 20 août 1914 au 8 juin 1916.

Lieutenant-colonel **CALISTI**, du 8 juin 1916 à février 1919.

Le général **PORTE**, après avoir commandé le 43<sup>e</sup> R. I. C., a conservé ce régiment sous ses ordres pendant toute la campagne.

Ancestramil

**HISTORIQUE**  
**DU**  
**43<sup>e</sup> RÉGIMENT D'INFANTERIE**  
**COLONIALE**  
**PENDANT**  
**LA GUERRE 1914 – 1918**

---0---

**Mobilisation.**

Au moment de la mobilisation, le 2 août 1914, le 43<sup>e</sup> colonial, régiment de réserve du 23<sup>e</sup> colonial, venait à peine d'être créé à Paris ; il n'existait que sur le papier et n'était pas encore doté de tout son matériel de mobilisation. La période du 2 au 7 août, pendant laquelle le régiment se constituait dans les écoles et le gymnase de la rue Huyghens, fut particulièrement pénible pour les cadres officiers qui provenaient pour la plus grande partie des services militaires de la capitale (Direction des troupes coloniales, Gouvernement militaire de Paris, École spéciale militaire, etc.). Grâce à l'ardeur et au zèle de tous, le 7 août le régiment pouvait s'embarquer à la gare d'Orléans-Bercy marchandises, au milieu d'un enthousiasme indescriptible.

Formé de réservistes provenant de Paris, des départements de la Seine et de Seine-et-Oise, encadré par des sous-officiers et des officiers de l'armée coloniale, comptant dans ses rangs beaucoup d'anciens marsouins et parmi ses officiers plusieurs administrateurs coloniaux, le régiment se caractérise par l'esprit d'enthousiasme, de gaîté et d'entrain propre à la population parisienne, par la bravoure et le calme des cadres endurcis par de longs séjours coloniaux.

Quelles qu'aient été les modifications que la suite des événements et en particulier les pertes qu'il subit si souvent apportèrent dans sa composition, le 43<sup>e</sup> colonial a conservé les qualités qu'il tenait de sa formation même, et, grâce à celle-ci, un poète qui compta dans ses rangs a pu dire de lui : « Il fut créé pour cette guerre, il fut épique. »

## Historique du 43<sup>e</sup> Régiment d'Infanterie Coloniale

Imprimerie Berger-Levrault

numérisation : P. Chagnoux

### La guerre en rase campagne. Le Grand Couronné

(9 août 1914 – 20 septembre 1914).

Débarqué près de Nancy, le régiment (composé de deux bataillons et d'une S. H. R.) allait participer comme réserve du 20<sup>e</sup> C. A. à toutes les opérations qui illustrèrent celui-ci dans la défense du Grand Couronné.

Du 9 au 18 août, il occupe une série de positions sur le mont d'Amance et sur les bords de la Loutre-Noire. Le 19, partant de Bezange-la-Grande, il franchit la frontière, traverse Château-Salins et, par une marche rapide, vient occuper les villages d'Oron et de Chicourt que l'ennemi avait évacués deux heures avant son arrivée.

Le 20, l'Allemand fait face après nous avoir entraînés dans cette région des champs de tir de Metz, et le régiment, qui voit le feu pour la première fois, prend une part glorieuse à la bataille de Morhange.

Sous l'avalanche de fer que déversait l'ennemi sur des positions où il n'avait pu se retrancher en raison de la faible quantité d'outils dont il disposait, le 43<sup>e</sup> colonial tenait jusqu'à 2 heures de l'après-midi et ne se repliait que sur l'ordre écrit du commandement, laissant sur le terrain son colonel (le lieutenant-colonel **TARDIEU**) grièvement blessé, un chef de bataillon, plusieurs officiers et plus de 500 hommes.

Le chef de bataillon **PORTE** prenait le commandement du régiment qu'il conserva comme lieutenant-colonel jusqu'en juin 1916.

Le 43<sup>e</sup> se reformait le soir même dans la forêt de la Marchande, à l'ouest de Château-Salins, et se repliait au sud de la Seille.

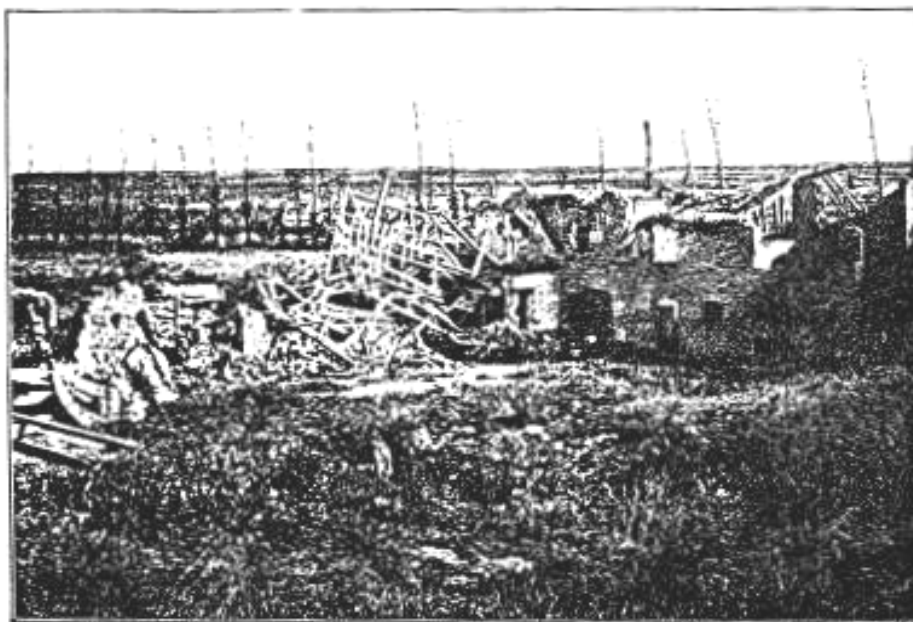
Partout où l'ennemi va faire effort pour arriver sur Nancy, on retrouve le 43<sup>e</sup> : au Rambétant, dans la forêt de la Faisanderie (devant Lunéville) et à Vitrimont (28 août – 2 septembre), à Réméréville (10 septembre) où il force l'ennemi à se replier, en abandonnant deux canons.

Ainsi que le lui dira le général **de CASTELNAU**, commandant la II<sup>e</sup> armée, quelque temps plus tard : « Il est la Garde dans la II<sup>e</sup> armée et, comme la Garde autrefois, il sera toujours là où il faut donner les plus durs coups. »

**Historique du 43<sup>e</sup> Régiment d'Infanterie Coloniale**  
Imprimerie Berger-Levrault  
numérisation : P. Chagnoux



SOUCHEZ (PAS-DE-CALAIS) — RESTES DE LA VILLE, AU FOND LA CÔTE GIVENCHY



MOULIN DE SOUCHEZ (PAS-DE-CALAIS)



## Historique du 43<sup>e</sup> Régiment d'Infanterie Coloniale

Imprimerie Berger-Levrault

numérisation : P. Chagnoux

### La course à la mer. — L'Artois (22 septembre 1914 – avril 1915).

Avec le 20<sup>e</sup> C. A. il prend part à la course à la mer. Embarqué le 20 septembre dans la région de Colombey-les-Belles, il débarque le 22 au sud d'Amiens. Le 25, il participe à la bataille de Chuignes – Chuignolles. Le 26, il arrête l'ennemi à Maricourt et jusqu'au 22 octobre il va, dans cette région, briser les efforts incessants de l'adversaire qui veut, par Bray-sur-Somme, marcher sur Amiens.

A la suite de ces opérations, tant en Lorraine que sur la Somme, le 20<sup>e</sup> C. A. est cité à l'ordre de l'armée. Ultérieurement le bénéfice de cette citation sera accordé au 43<sup>e</sup> R. I. C. comme à tous les régiments du 20<sup>e</sup> C. A.

Le 20<sup>e</sup> C. A. était remonté plus au nord et livrait de violents combats dans la région de Monchy-au-Bois, au sud d'Arras. Le 1<sup>er</sup> novembre, le 43<sup>e</sup> colonial relève les éléments de ce C. A. (qui va alors dans les Flandres) et reste devant Monchy avec la 8<sup>e</sup> division de cavalerie (général BARATIER), aux ordres duquel il passe.

C'est alors le premier hiver, si pénible, de la campagne. Nos marsouins qui encadrent les cavaliers de la 8<sup>e</sup> D. C. luttent autant contre la terrible boue enlisante de l'Artois que contre un adversaire acharné, lutte opiniâtre, forcenée, dans laquelle les 18<sup>e</sup> et 19<sup>e</sup> compagnies sont citées à l'ordre de l'armée pour « leur grande énergie et leur courage dans l'attaque comme dans la défense ».

La 8<sup>e</sup> D. C. partant pour une autre région, le régiment passe à la 56<sup>e</sup> division de réserve (général **de DARTEIN**). Le 12 mars, il est ramené à l'arrière, épuisé, mais glorieux, et tous sont convaincus d'avoir bien mérité les éloges que leur décernait le général commandant la D. I. pour « l'aide et le concours précieux qu'ils lui ont apportés depuis quatre mois et demi dans la défense du secteur ».

Après un court repos dans la région de Warfusée – Abancourt (et d'Amiens), le 43<sup>e</sup>, qui est alors rattaché au 14<sup>e</sup> C. A., vient occuper le 29 mars les tranchées du secteur de Cappy, avec la 56<sup>e</sup> brigade d'infanterie. Il y reste jusqu'au 15 avril, puis le quitte, laissant la trace de son passage par un travail acharné que récompense le commandant de la brigade par un ordre du jour élogieux.

Le régiment va alors constituer la 308<sup>e</sup> brigade (général **REYNES**, colonel **BARTHELÉMY**, de mai 1915 à juin 1916, colonel **PORTE**, promu général, de juin à la fin de la campagne) avec le 41<sup>e</sup> colonial et entrer dans la composition de la 154<sup>e</sup> D. I. (général **RABIER**) en voie de formation.

**Historique du 43<sup>e</sup> Régiment d'Infanterie Coloniale**  
Imprimerie Berger-Levrault  
*numérisation : P. Chagnoux*



FAY (SOMME) — LES RUINES DE L'ÉGLISE



LE BOIS DES FERMES, PRÈS FAY (SOMME)

## Historique du 43<sup>e</sup> Régiment d'Infanterie Coloniale

Imprimerie Berger-Levrault

numérisation : P. Chagnoux

### La guerre de mines.

Le 16 avril, il vient occuper le secteur de Chuignes, devant Dompierre. Il va y rester jusqu'au 18 septembre, date à laquelle il sera relevé par les troupes de l'armée britannique.

Pendant ces cinq mois, c'est la lutte sous terre, la guerre de mines, la plus impressionnante de toute la campagne.

Le régiment maintient sa supériorité sur l'adversaire, et la 23<sup>e</sup> compagnie est citée à l'ordre de la D. I. pour avoir reconquis un vaste entonnoir qu'occupaient deux compagnies du 20<sup>e</sup> bavarois. Le 43<sup>e</sup> profite de sa stabilité dans le secteur pour l'organiser d'une façon modèle. Créant une organisation qui sera rendue réglementaire par la suite, le lieutenant-colonel **PORTE** constitue un peloton de pionniers qui lui rend les plus grands services et qui sera d'ailleurs l'objet de deux citations au cours de la campagne. Mais ce qu'il faut signaler surtout au cours de cette période, c'est le travail acharné de tous qui va faire du régiment un instrument de combat de tout premier ordre.

### Souchez (septembre 1915).

Le 21 septembre, le régiment quitte le secteur de Chuignes pour aller au repos. En cours de mouvement, il est brusquement enlevé et transporté par voie ferrée au sud d'Arras. Le 25, il marche en réserve des éléments du 9<sup>e</sup> C. A. qui attaquent dans la région Agny – Vailly. Un de ses bataillons franchit le Crinchou, mais l'attaque ayant échoué, le régiment est ramené dans la nuit à Wanquetin, d'où il était parti la veille au soir. Il est immédiatement embarqué en auto. Débarqué le 26 au matin à Camblain-l'Abbé, il est presque aussitôt (le 27) porté à l'attaque des hauteurs à l'est de la Souchez, qu'il traverse le 28.

Jusqu'au 6 octobre, le régiment se cramponne au terrain, défendant opiniâtrement le fortin de Givenchy et ses abords qu'il a arrachés à l'ennemi. Lorsqu'il quitte cette région pour un court repos, le régiment n'est plus qu'un squelette. Il a perdu presque tous ses officiers et les deux tiers de son effectif.

*Première citation.* — Le sang versé par tous ces braves, le plus pur du régiment, lui vaut une citation à l'ordre de l'armée (première citation) et la croix de guerre, que le général de division attache à son drapeau le 5 novembre 1915.

Rapidement reconstitué en hommes et en cadres, le régiment continue à tenir le secteur de Givenchy jusqu'au 29 novembre, tâche que rend particulièrement pénible la pluie qui transforme ce lugubre terrain en un lac de boue.

**Historique du 43<sup>e</sup> Régiment d'Infanterie Coloniale**  
Imprimerie Berger-Levrault  
numérisation : P. Chagnoux



NOUCHEZ (PAS-DE-CALAIN) — ENTRÉE DE LA VILLE DERRIÈRE LES ARBRES DU PARC DE CARLELL, AU FOND LA CÔTE 111)



LES RUINES DU VILLAGE DE DONPIERRE (SONME)

## Historique du 43<sup>e</sup> Régiment d'Infanterie Coloniale

Imprimerie Berger-Levrault

numérisation : P. Chagnoux

Le 3 décembre, le 43<sup>e</sup> s'embarque à Saint-Pol, après avoir été passé en revue par le général **DUBAIL**, commandant la X<sup>e</sup> armée. Il va se reformer jusqu'au 6 février 1916 à Lure et à Valdoie, puis au camp d'Arches.

### L'Entre-Largues (Alsace) (février – mars 1916).

Du 6 au 26 février, le régiment participe aux travaux de défense entrepris dans la région fortifiée de Belfort, puis il est appelé à reprendre le terrain perdu dans l'Entre-Largues lors de la diversion faite par l'ennemi au moment où il déclenchait son attaque sur Verdun.

Jusqu'au 1<sup>er</sup> avril, il livre dans cette région de Seppois une série de combats qui vont le plus souvent jusqu'au corps à corps, et où l'on peut dire qu'il impose sa volonté à l'adversaire. La 1<sup>re</sup> section de la 21<sup>e</sup> compagnie est citée à l'ordre de la division.

### Verdun.

#### a) Haudiomont (avril – juillet 1916).

Le tour de participer à la défense de Verdun arrive pour le régiment. Le 5 avril, il s'embarque à Belfort et débarque le 7 dans la région de Revigny.

Mais les efforts qu'il vient de faire à Seppois ne lui permettent pas de tenir un secteur trop difficile et il va se reformer dans le secteur d'Haudiomont où il accomplit un travail d'organisation formidable qui lui vaut les félicitations du général commandant le 14<sup>e</sup> C. A. (auquel la 154<sup>e</sup> D. I. est alors rattachée).

Le lieutenant-colonel **PORTE**, promu colonel, prend le commandement de la 308<sup>e</sup> brigade et le régiment passe aux ordres du lieutenant-colonel **CALISTI** (8 juin 1916).

#### b) Tavannes (1<sup>er</sup> – 10 août 1916).

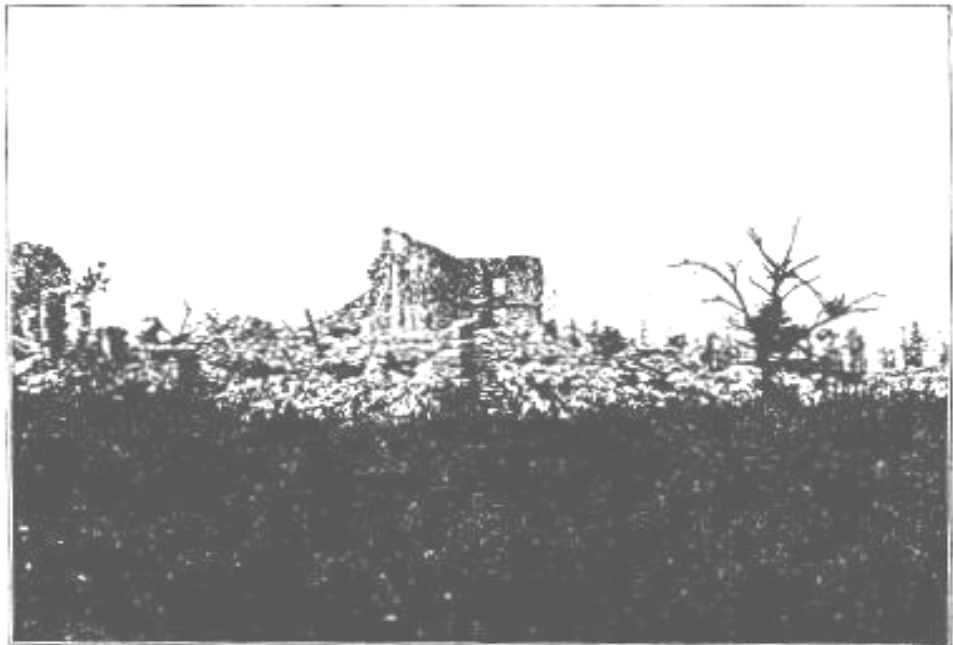
Renforcé le 7 juillet par l'arrivée du 51<sup>e</sup> bataillon de tirailleurs sénégalais (commandant **LORIN**) et relevé du secteur d'Haudiomont le 23 juillet, le 43<sup>e</sup> est engagé dans la véritable fournaise de Verdun le 1<sup>er</sup> août et par des prodiges de valeur, mais au prix de pertes cruelles, il contient jusqu'au 10 août dans la région du Tunnel, de Tavannes et du bois de la Laufée, tous les efforts d'adversaires nombreux et résolus à passer.

Le 8 août, il était passé à l'attaque, et ses trois bataillons (**GUILLERMIN**, **BRUSSEAUX** et **LORIN**) atteignant tous leurs objectifs, dégageaient le tunnel et forçaient l'ennemi à reculer.

**Historique du 43<sup>e</sup> Régiment d'Infanterie Coloniale**  
Imprimerie Berger-Levrault  
*numérisation : P. Chagnoux*



FORT DE TAVANNES (MEUSE) — FOSSÉ SUD



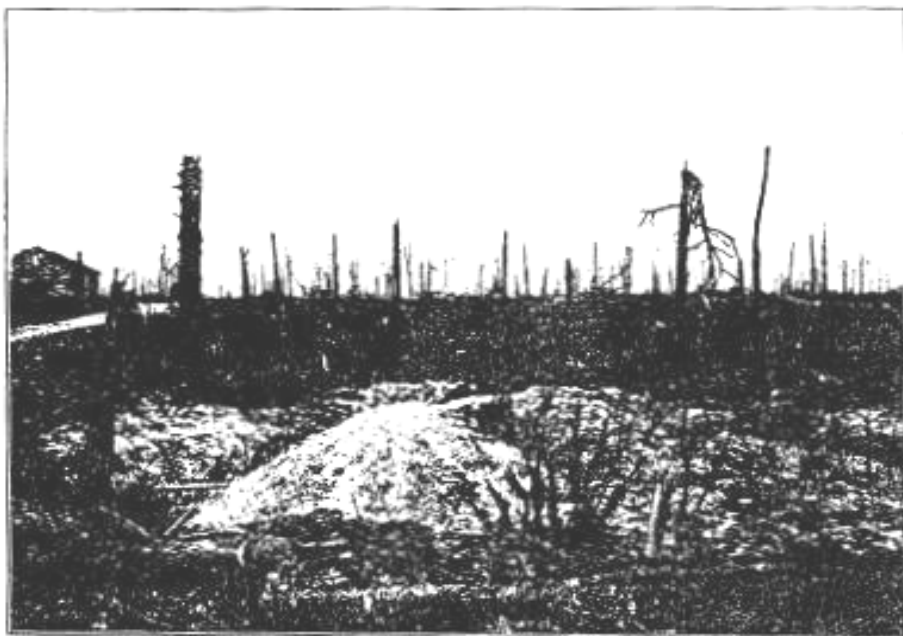
TAVANNES (MEUSE) — ROUTE DE VERDUN, RESTES D'UNE FERME

## Historique du 43<sup>e</sup> Régiment d'Infanterie Coloniale

Imprimerie Berger-Levrault

numérisation : P. Chagnoux

C'était la première fois, depuis le 21 février 1916, que les Allemands cédaient du terrain devant Verdun, et ce fut le début des opérations qui dégagèrent cette place. Au cours de cette attaque, les Sénégalais, partis le coupe-coupe à la main, se distinguèrent particulièrement.



AUTOUR DU FORT DE TAVANNES (MEUSE)

### L'Argonne.

#### Ville-sur-Tourbe (août – septembre 1916).

Encore une fois épuisé, le 43<sup>e</sup> (et avec lui toute la 154<sup>e</sup> D. I. était embarqué en autos le 16 avril pour un secteur plus calme, celui de Ville-sur-Tourbe, en Argonne.

Le général **BRETON** remplaçait le général **RABIER** à la tête de la 154<sup>e</sup> D. I.

Le 4 octobre, après avoir encore travaillé avec acharnement à l'organisation de ce secteur, le 43<sup>e</sup> était transporté au camp de Mailly, où il se préparait à de futures attaques.

La brigade coloniale (41<sup>e</sup> et 43<sup>e</sup>) quittait la 154<sup>e</sup> D. I. pour rejoindre le 1<sup>er</sup> corps colonial le 1<sup>er</sup> novembre, regrettée profondément par toute la division.

Le régiment va faire partie de la 2<sup>e</sup> division coloniale à laquelle il appartiendra jusqu'à la fin de la campagne sous les ordres successifs du général **MAZILLIER**, du général **SADORGE**, du général **AYMERICH** et du général **MORDRELLE**, le commandant de brigade ou d'I. D. restant son ancien colonel, le colonel **PORTE**.

## Historique du 43<sup>e</sup> Régiment d'Infanterie Coloniale

Imprimerie Berger-Levrault

numérisation : P. Chagnoux

### La retraite allemande de mars 1917.

La retraite stratégique allemande du 17 mars 1917 trouve le 43<sup>e</sup> dans la région de Beuvraignes où il se préparait à attaquer. Il venait d'être relevé par le 413<sup>e</sup> R. I. <sup>(1)</sup> lorsque l'ennemi se retira. Les marsouins reprenaient la poursuite à leur compte et elle les amenait rapidement devant Saint-Quentin, après avoir forcé les passages de la Somme et partout refoulé l'ennemi.

Le 21 mars, la 2<sup>e</sup> D. I. C. était relevée en pleine avance par la 27<sup>e</sup> D. I.

### Moulin de Laffaux (avril – mai 1917).

Glissant en arrière du nouveau front, le 43<sup>e</sup>, renforcé alors du 64<sup>e</sup> B. T. S. (commandant ARNAUD), venait, le 16 avril, attaquer le point de soudure des nouvelles positions allemandes avec les anciennes, au moulin de Laffaux. Le 16 avril, le 43<sup>e</sup> réussissait à prendre pied dans la ligne Hindenburg, en occupant, en liaison à droite avec le 41<sup>e</sup> colonial, la fameuse tranchée du Cacatoès. La 19<sup>e</sup> compagnie gagnait là sa deuxième citation à l'ordre de l'armée et la 5<sup>e</sup> compagnie de mitrailleuses était citée à l'ordre du C. A.

Après un court repos dans la région de Soissons, le régiment se trouve, le 5 mai, en soutien de la division provisoire de cuirassiers à pied qui enlève le moulin de Laffaux. Mais au 43<sup>e</sup> incombait la tâche peut-être la plus dure de le conserver contre les furieux retours offensifs de l'ennemi.

Après ce nouvel effort, le régiment allait se reformer en Alsace où il était employé à ces travaux d'organisations défensives où il excellait.

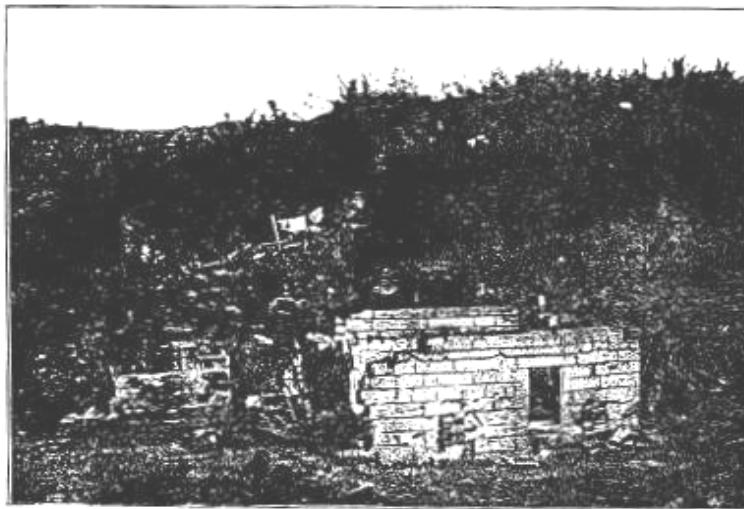
Ancestr

---

(1) Le 413<sup>e</sup> R. I. appartenait à la 154<sup>e</sup> D. I. momentanément rattachée au 1<sup>er</sup> C. A. C. Ce régiment, lors de sa formation en avril 1915, avait été mis à l'école au 43<sup>e</sup> colonial, dans le secteur de Chuignes. Par une curieuse coïncidence, les conscrits de la classe 1915, du 413<sup>e</sup>, se retrouvaient avec leurs instructeurs marsouins, en avril 1917.



**Historique du 43<sup>e</sup> Régiment d'Infanterie Coloniale**  
Imprimerie Berger-Levrault  
*numérisation : P. Chagnoux*



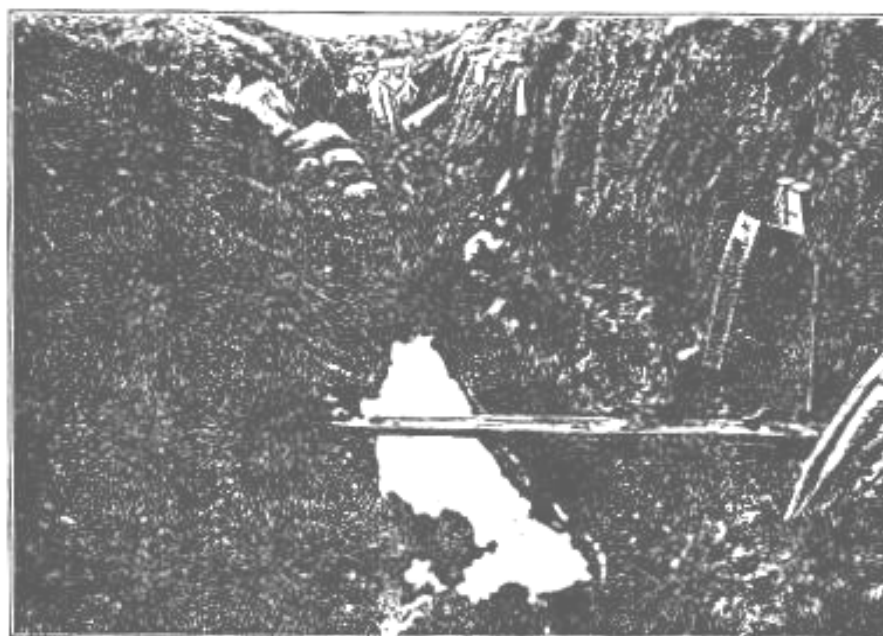
LAPPAUX (AISNE) — LE MOULIN

Ancestranmil

**Historique du 43<sup>e</sup> Régiment d'Infanterie Coloniale**  
Imprimerie Berger-Levrault  
numérisation : P. Chagnoux



CRAONNE (AISNE) — ENTRÉE DU TUNNEL



PLATEAU DE VAUCLERC (AISNE) — TRANCHÉE DE PREMIÈRE LIGNE

**Historique du 43<sup>e</sup> Régiment d'Infanterie Coloniale**  
Imprimerie Berger-Levrault  
numérisation : P. Chagnoux



HURTEBISE (AISNE) — CAVERNE DU DRAGON; ENTRÉE DE LA CAVERNE



HURTEBISE (AISNE) — POSTE DE GUET A L'ENTRÉE DU P. G.

## Historique du 43<sup>e</sup> Régiment d'Infanterie Coloniale

Imprimerie Berger-Levrault

numérisation : P. Chagnoux

### Plateau de Californie — Craonne (juillet – août 1917).

Vers le milieu de juillet, il est appelé à arrêter les efforts que tente l'ennemi pour nous chasser du Chemin des Dames. Du 25 au 31 juillet, il disperse les fortes reconnaissances exécutées par l'ennemi pour occuper le plateau de Californie et, du 1<sup>er</sup> au 16 août, il repousse de violentes attaques menées avec de gros effectifs.

**Deuxième citation.** — La 1<sup>re</sup> compagnie du 64<sup>e</sup> bataillon T. S. est citée à l'ordre du C. A. La 17<sup>e</sup> compagnie est citée à l'ordre du C. A. Le régiment (qui se compose des bataillons **CHAMBERT**, **LORIN** et **TUJAGUE** et du 64<sup>e</sup> bataillon T. S. qui lui est rattaché) est cité à l'ordre de l'armée et reçoit la fourragère aux couleurs de la croix de guerre.

Le 43<sup>e</sup> prend un repos bien gagné, mais à la suite de l'abandon du Chemin des Dames par l'ennemi, conséquence de notre succès de La Malmaison, il doit aller occuper et organiser le secteur d'Hurtebise (octobre – novembre 1917).

Il passe la fin de l'année 1917 et le commencement de 1918 à l'instruction dans la région de Ville-en-Tardenois, puis dans celle de Vertus.

### Défense de Reims.

Le 20 janvier, il vient occuper un secteur à l'est de Reims qu'il organise et défend contre les attaques de l'ennemi, en particulier le 1<sup>er</sup> mars.

La grande offensive allemande commence le 21 mars. Elle ne se fait pas sentir tout d'abord sur le front de Champagne, mais arrêté sur la Somme, l'ennemi déclenche alors son attaque sur le Chemin des Dames. La ruée boche va s'ouvrir la route jusqu'à la Marne, les coloniaux du 1<sup>er</sup> corps vont cependant la contenir et la briser au nord et à l'ouest de Reims.

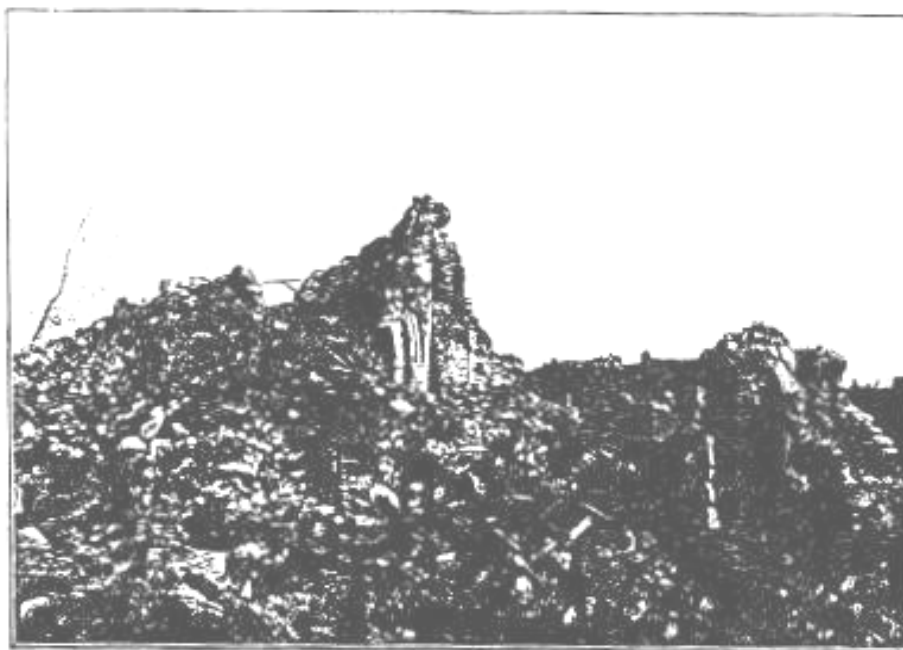
Le 64<sup>e</sup> bataillon sénégalais (commandant **COMBEAU**) qui a rejoint le régiment et le 6<sup>e</sup> bataillon (commandant **CAU**) formant un groupement sous les ordres du lieutenant-colonel **ROY-ROUX**, sont envoyés à l'ouest de Reims entre la division **NAULIN** (45<sup>e</sup> D. I.) et la division **BRETON** (154<sup>e</sup> D. I.) pour combler un vide dangereux.

Le 1<sup>er</sup> juin, la 2<sup>e</sup> D. I. C. passe toute entière à l'ouest de Reims, relevant la 45<sup>e</sup> D. I. en plein combat.

**Historique du 43<sup>e</sup> Régiment d'Infanterie Coloniale**  
Imprimerie Berger-Levrault  
*numérisation : P. Chagnoux*



DANS LA MARNE — PRÈS DE LA FERME DES MARQUISES, TRANCHÉE DE PREMIÈRE LIGNE



PRUNAY (MARNE) — CE QUI RESTE DE L'ÉGLISE

## Historique du 43<sup>e</sup> Régiment d'Infanterie Coloniale

Imprimerie Berger-Levrault

numérisation : P. Chagnoux

### Cote 240 — Vrigny.

Le 43<sup>e</sup> reçoit l'ordre de défendre la cote 240 et le massif boisé : cote 240 — Vrigny. Cette position très importante commande les vallées de l'Ardre et de la Vesle et domine la plaine de Reims.

Jusqu'au 26 juillet, le 43<sup>e</sup> se cramponne au terrain, combattant à partir du 8 juillet en liaison avec les unités du 2<sup>e</sup> corps italien qui ont relevé à sa gauche les éléments de la 154<sup>e</sup> D. I.

Au cours de cette période toute remplie de combats particulièrement âpres, il faut signaler :

Le 9 juin, les furieuses contre-attaques des 4<sup>e</sup> (commandant **CHAMBERT**), et 5<sup>e</sup> bataillons (commandant **FAVALELLI**) contre les 368<sup>e</sup> et 67<sup>e</sup> régiments allemands que soutient un troisième régiment ;

Le 18 juin, l'arrêt d'une puissante attaque par le 64<sup>e</sup> B. T. S. (commandant **COMBEAU**) ;

Le 16 juillet, la défense énergique du 6<sup>e</sup> bataillon (commandant **BAUHABEN**) contre les 341<sup>e</sup> et 343<sup>e</sup> régiments ennemis ;

Le 23 juillet, les attaques du 4<sup>e</sup> bataillon (capitaine **CHAUMENY**) et du 64<sup>e</sup> bataillon sénégalais qui dégagent les pentes nord de la cote 240 et font subir des pertes sévères à la 8<sup>e</sup> division bavaroise en réserve ;

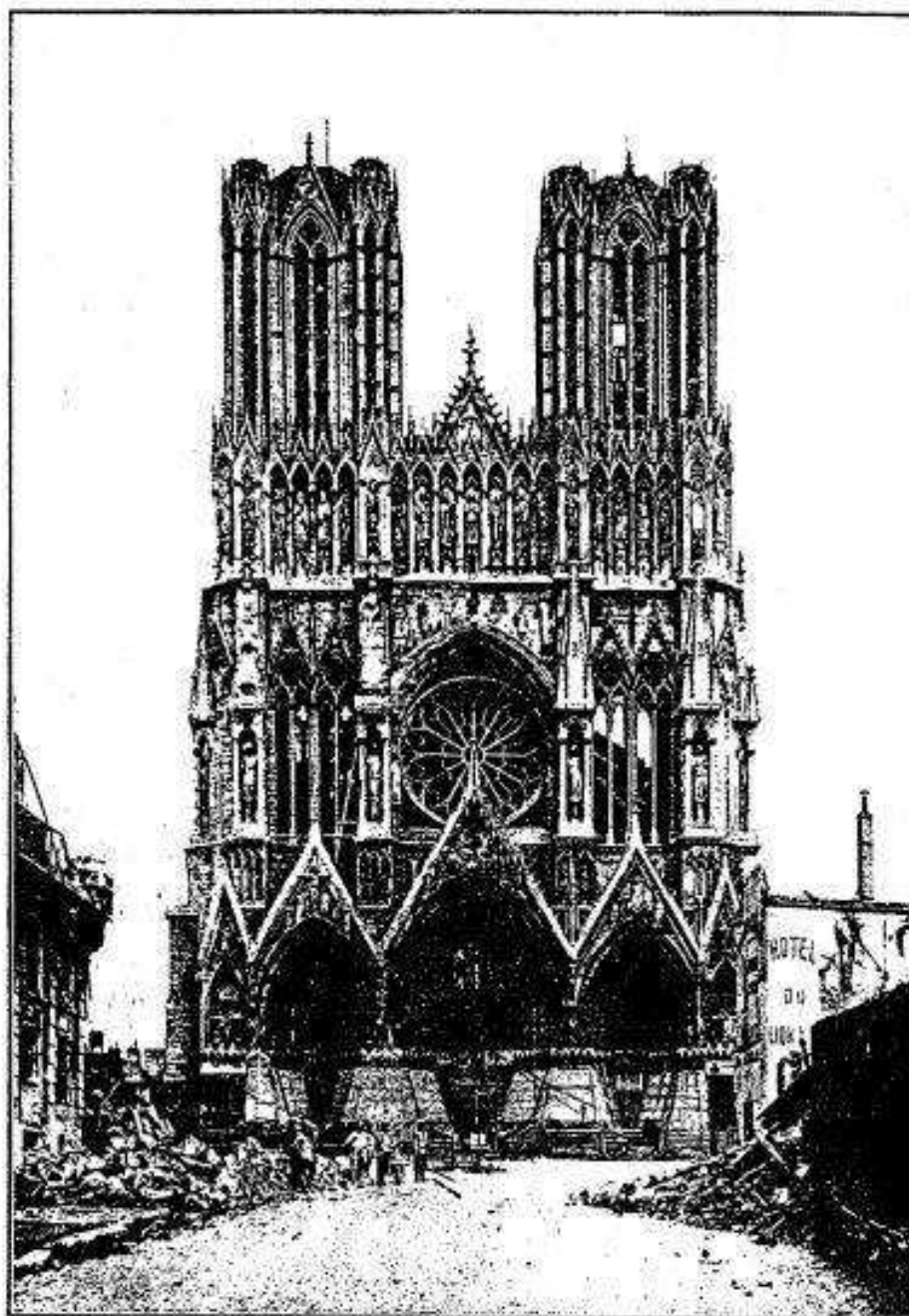
Enfin, le 25 juillet, les farouches combats que mène la 1<sup>re</sup> division prussienne (en particulier les 1<sup>er</sup> et 3<sup>e</sup> grenadiers, le 43<sup>e</sup> régiment d'infanterie allemande) contre le bataillon **CHAUMENY** (4<sup>e</sup> bataillon, 19<sup>e</sup> et 23<sup>e</sup> compagnies, 2<sup>e</sup> section de la C. M. 6) ne peuvent cependant enlever au 43<sup>e</sup> colonial la cote 240.

*Troisième et quatrième citations.* — Deux citations à l'ordre de l'armée, et la fourragère aux couleurs de la Médaille militaire récompensent le régiment du formidable effort qu'il venait de faire. En outre, la 4<sup>e</sup> compagnie de mitrailleuses était citée à l'ordre de la brigade. Enfin, c'est dans cette période que le peloton des pionniers obtint ses deux citations à l'ordre de la division et à l'ordre de la brigade.

Le 43<sup>e</sup> pouvait être fier de ces récompenses, mais chacun de ceux qui prirent part à ces combats héroïques aura surtout la satisfaction de se dire : « Nous avons conservé Reims à la France, brisé l'élan de l'ennemi, préparé le succès final. »

Après quinze jours de repos sur la Marne, le régiment reprend la garde des tranchées à l'est de Reims ; toutefois l'ennemi reste maintenant ici dans un calme relatif, et août et septembre se passent ainsi.

**Historique du 43<sup>e</sup> Régiment d'Infanterie Coloniale**  
Imprimerie Berger-Levrault  
*numérisation : P. Chagnoux*



LA CATHÉDRALE DE REIMS

## Historique du 43<sup>e</sup> Régiment d'Infanterie Coloniale

Imprimerie Berger-Levrault  
numérisation : P. Chagnoux

### La débâcle allemande. La poursuite (5 octobre – 11 novembre 1918).

Mais à la suite des attaques déclenchées le 25 septembre sur le front de Champagne, le 5 octobre, l'adversaire commence à lâcher pied. Il est accroché par le régiment, et des combats violents sont livrés sur la Suippe, le 10 octobre, sur le canal de l'Aisne et sur l'Aisne. L'ennemi se cramponne désespérément à la Hunding Stellung, le régiment redouble ses attaques. Il faut citer particulièrement l'enlèvement du moulin d'Herpy par le 4<sup>e</sup> bataillon (commandant **CHAMBERT**), le 25 octobre. La poursuite s'accroît dans la direction de Mézières, mais elle est arrêtée par l'armistice, le 11 novembre.

*Cinquième citation.* — Une nouvelle citation à l'ordre de l'armée est la récompense de ces derniers efforts.

*Sixième citation.* — Un rappel de la citation du 20<sup>e</sup> C. A., à l'ordre de l'armée (alors que le 43<sup>e</sup> en faisait partie) : Grand Couronné, fait conférer au régiment le port de la fourragère aux couleurs de la Légion d'honneur.

Après l'armistice, le régiment (ainsi que toute la 2<sup>e</sup> D. I. C.) se dirige par voie de terre vers le Palatinat, en suivant l'itinéraire : Reims – Châlons – Vitry-le-François – Nancy – Morhange – Sarreguemines.

Au cours de ces étapes, un hasard heureux ramène le 43<sup>e</sup> aux environs des villages d'Oron et de Chicourt où il cantonna le 19 août 1914. Une cérémonie émouvante eut lieu sur le terrain même de la bataille de Morhange où le 43<sup>e</sup> reçut le 20 août le baptême du feu, et en quelques mots le chef de bataillon **DERENDINGER** (un ancien du 43<sup>e</sup>) évoqua devant tout le régiment rassemblé les souvenirs de cette dure journée. De nombreux habitants d'Oron et de Chicourt assistaient à cette cérémonie, et leur joie de retrouver le 43<sup>e</sup> colonial et de reconnaître les quelques rares officiers et soldats du début de la campagne était vraiment touchante. Le régiment défila ensuite devant son drapeau, au pied de la colline sur laquelle sont enterrés ceux qui tombèrent le 20 août 1914.

A peine arrivé dans le Palatinat, à Grunstadt, au début de janvier 1919, le régiment est désigné pour aller au Maroc et entrer, par bataillon, dans la composition des régiments mixtes de marche.

Le 43<sup>e</sup> colonial a vécu. Né pour la guerre, il n'a plus lieu d'exister lorsqu'elle cesse. Il est dissous en février 1919. Il ne reparaitra plus que pour les fêtes de la victoire :

1° Le 13 juillet 1919, à l'Hôtel de Ville de Paris, où le Président de la République attache au drapeau du régiment la croix de la Légion d'honneur qui lui fut décernée le 5 juillet 1919 ;

2° Le 14 juillet 1919, pour défiler sous l'Arc triomphal au milieu des acclamations de cette foule parisienne qui le forma ;

3° Le 19 juillet 1919, à Londres où le drapeau et sa garde ont été envoyés ainsi que les drapeaux des régiments titulaires de la fourragère rouge. Le 43<sup>e</sup> colonial et le régiment d'infanterie coloniale du



## Historique du 43<sup>e</sup> Régiment d'Infanterie Coloniale

Imprimerie Berger-Levrault

numérisation : P. Chagnoux

**Maroc** y représentaient l'armée coloniale.

« Le 43<sup>e</sup> colonial s'est acquis au cours de la campagne une réputation incontestable de vaillance et le titre de régiment d'élite » (Texte du décret présidentiel lui conférant la Légion d'honneur).

Il honore les troupes coloniales et l'armée toute entière.

Gloire à ceux qui combattirent dans ses rangs ! Honneur à ceux qui sont morts à l'ombre des plis de son drapeau !

-----o-----

Ancestramil

## CITATIONS

obtenues par

LE 43<sup>e</sup> RÉGIMENT D'INFANTERIE COLONIALE

-----O-----

***Ordre de la II<sup>e</sup> armée n°110, en date du 29 septembre 1914.***

Pendant les journées des 26 et 27 septembre 1914, sur toutes les parties du front où il a été employé, le 43<sup>e</sup> colonial a toujours su progresser et entraîner la progression de ses voisins. Le 28, il a résisté aux attaques les plus furieuses et il a trouvé dans son ardeur assez de ressources pour passer à l'offensive le 29 au matin.

***Ordre de la X<sup>e</sup> armée n°293, en date du 11 octobre 1915.***

Chargé, sous le commandement du lieutenant-colonel **PORTE**, d'attaquer une position ennemie fortement organisée, n'a pas cessé pendant six jours de progresser malgré un bombardement intense et, grâce à l'habileté et à l'énergie de ses chefs, a réussi à s'en emparer, en s'élançant à l'assaut, avec un entrain et une bravoure remarquables.

***Ordre de la X<sup>e</sup> armée n°313, en date du 4 octobre 1917.***

Vaillant régiment d'un beau passé, qui vient une fois de plus d'affirmer sa valeur. Avec l'appui du 64<sup>e</sup> bataillon de tirailleurs sénégalais, qui lui était amalgamé, a occupé pendant un mois les hauteurs d'un plateau que l'ennemi s'acharne depuis quatre mois à reprendre. Est parvenu au prix d'efforts incessants, à organiser le terrain perpétuellement bombardé et entièrement bouleversé, sans perdre un pouce de terrain, a résisté à cinq tentatives d'attaques ennemies dont l'intensité et la fréquence ont montré l'importance que les Allemands attachaient à, la reprise de ces hauteurs.

***Ordre de la V<sup>e</sup> armée n°348, en date du 6 juillet 1918.***

Régiment d'élite au moral élevé. Sous les ordres de son chef, le lieutenant-colonel **CALISTI**, chargé après plusieurs journées de durs combats d'organiser et de défendre une position extrêmement importante, vient de donner une nouvelle preuve de sa vaillance en résistant victorieusement à une puissante attaque ennemie, la disloquant par ses contre-attaques acharnées et conservant tout le terrain dont il avait la garde. A infligé à l'ennemi des pertes sévères, a fait de nombreux prisonniers dont des officiers et pris 26 mitrailleuses.

## Historique du 43<sup>e</sup> Régiment d'Infanterie Coloniale

Imprimerie Berger-Levrault

numérisation : P. Chagnoux

### *Ordre de la V<sup>e</sup> armée n°375, en date du 19 août 1918.*

Sous les ordres de son chef, le lieutenant-colonel **CALISTI**, vient, en juin – juillet 1918, de soutenir brillamment sa réputation de régiment d'élite, après avoir repoussé trois puissantes attaques allemandes sur la position extrêmement importante qu'il était chargé de défendre ; a attaqué le 23 juillet avec une fougue et un allant magnifiques. Le 25 juillet, a fourni un effort héroïque en repoussant avec un plein succès les assauts furieux de toute une division allemande. A fait preuve, en ces dures journées, de qualités sublimes qui font l'admiration de tous.

### *Ordre de la V<sup>e</sup> armée n°13168 « D », en date du 2 février 1919.*

Magnifique régiment qui vient une fois encore d'affirmer son ardeur au combat et ses brillantes qualités manœuvrières. Sous le commandement du colonel **CALISTI**, a fourni du 5 au 31 octobre 1918 un effort digne des plus grands éloges en poursuivant inlassablement l'ennemi en retraite. Chargé d'attaquer des positions préparées d'avance et formidablement défendues par une puissante artillerie et une énorme quantité de mitrailleuses, les a enlevées dans un superbe élan, et les a conservées malgré de violentes contre-attaques. A fait, au cours de ces opérations, 130 prisonniers, dont 7 officiers, et pris 17 mitrailleuses et 2 canons de 77.

**PAR DÉCRET PRÉSIDENTIEL**, en date du 5 juillet 1919, le **drapeau du 43<sup>e</sup> régiment d'infanterie coloniale** est décoré de la **CROIX DE LA LÉGION D'HONNEUR**, avec la citation suivante :

Régiment magnifique au feu, qui pendant toute la campagne sur les points du front où il a été engagé, a affirmé nettement sa supériorité sur l'ennemi. Ce régiment s'est illustré d'abord en Lorraine, à Morhange, le 20 août 1914, puis à l'attaque de Chuignes, de Fontaines-les-Cappy, le 25 septembre 1914. En septembre 1915, il est à Souchez et enlève de haute lutte le fortin de Givenchy. Aux affaires de l'Entre-Largues, en Alsace (mars 1916), à Verdun (août 1916), sur le Chemin des Dames, à Craonne en août 1917, il acquiert de nouveaux titres de gloire. En 1918, il participe à la défense de Reims et pendant deux mois, en juin et en juillet, il est l'âme de la résistance en maintenant inviolé le saillant de la cote 240 (ouest de Vrigny), en dépit de formidables attaques lancées par l'ennemi sur cette position. Enfin, en octobre 1918, il se montre digne de son glorieux passé en enlevant brillamment et en plein succès la position fortement organisée du moulin d'Herpy. Au cours de ces combats, le 43<sup>e</sup> R. I. C. a fait preuve d'une ardeur et d'un esprit de sacrifice admirables. Il s'est acquis une réputation incontestable de vaillance et le titre de régiment d'élite.

**Historique du 43<sup>e</sup> Régiment d'Infanterie Coloniale**  
Imprimerie Berger-Levrault  
numérisation : P. Chagnoux

***Ordre de la V<sup>e</sup> armée n°375, en date du 19 août 1920.***

*(par ordre général n°452 de la 2<sup>e</sup> division coloniale)  
64<sup>e</sup> bataillon de tirailleurs sénégalais.*

Sous le commandement énergique du capitaine **COMBEAU**, s'est particulièrement distingué au cours des opérations récentes. Chargé de défendre une position d'une extrême importance, très menacé sur ses deux flancs, a tenu tête à trois attaques allemandes avec une énergie farouche. A puissamment contribué à enrayer la ruée ennemie, contre-attaquant sans cesse et avec la dernière vigueur. A fait de nombreux prisonniers et pris trois mitrailleuses.

-----o-----

Ancestramm

## CITATIONS

obtenues par

DES COMPAGNIES ET FRACTIONS DE COMPAGNIES

DU 43<sup>e</sup> RÉGIMENT D'INFANTERIE COLONIALE

-----0-----

### **18<sup>e</sup> compagnie.**

*Ordre général de la II<sup>e</sup> armée n°253, en date du 14 décembre 1914.*

Pendant un mois, est resté au contact le plus violent avec l'ennemi dont certaines tranchées étaient à moins de 30 mètres des leurs, et les dominaient. Elle a supporté des attaques incessantes tant par le feu de l'artillerie qu'à l'arme blanche, attaques qu'elle a toujours repoussées en infligeant de grosses pertes à l'ennemi. A montré la plus grande énergie et le plus grand courage.

### **19<sup>e</sup> compagnie.**

*Ordre général de la II<sup>e</sup> armée n°253, en date du 14 décembre 1914.*

Pendant un mois, est resté au contact le plus violent avec l'ennemi dont certaines tranchées étaient à moins de 30 mètres des leurs, et les dominaient. Elle a supporté des attaques incessantes tant par le feu de l'artillerie qu'à l'arme blanche, attaques qu'elle a toujours repoussées en infligeant de grosses pertes à l'ennemi. A montré la plus grande énergie et le plus grand courage.

### **23<sup>e</sup> compagnie.**

*Ordre de la 154<sup>e</sup> division n°3, en date du 30 avril 1915.*

Dans la nuit du 25 au 26 avril, le 20<sup>e</sup> régiment bavarois (8<sup>e</sup> et 10<sup>e</sup> compagnies), après avoir tenté de détruire par une forte explosion de mine les tranchées de l'ouvrage Filippi, a prononcé une attaque vigoureuse qui lui a permis d'occuper un moment une partie de cet ouvrage.

La 15<sup>e</sup> compagnie (*devenue 23<sup>e</sup> compagnie du 43<sup>e</sup> colonial*) (capitaine **BERTRAND**) a reconquis avec une très grande bravoure, non seulement une partie de l'ouvrage occupé, mais encore ses avancées. Le vaste entonnoir créé par l'ennemi a été immédiatement enlevé par elle et mis en état de défense. Cette énergique contre-attaque lui fait le plus grand honneur.

**Historique du 43<sup>e</sup> Régiment d'Infanterie Coloniale**  
Imprimerie Berger-Levrault  
numérisation : P. Chagnoux

**1<sup>re</sup> section de la 21<sup>e</sup> compagnie.**

***Ordre général de la 154<sup>e</sup> division n°106, en date du 18 mars 1916.***

Sous le commandement du sous-lieutenant **CANAL**, s'est élancée bravement à l'assaut d'une tranchée allemande, jusqu'aux fils de fer qu'elle a cisailés, puis, après un furieux combat à la grenade et malgré les pertes a enlevé et conservé l'ouvrage ennemi, après en avoir tué et dispersé les défenseurs.

**19<sup>e</sup> compagnie.**

***Ordre général de la VI<sup>e</sup> armée n°479, en date du 31 mai 1917.***

A sous le commandement du capitaine **SILVE**, le **16 avril 1917**, coopéré avec une compagnie d'un régiment voisin, à l'attaque d'une tranchée ennemie, conquise pied à pied à la grenade. A fait un certain nombre de prisonniers et s'est énergiquement maintenue, malgré les pertes subies en repoussant trois contre-attaques.

**15<sup>e</sup> compagnie.**

***Ordre général du 1<sup>er</sup> C. A. C. n°519, en date du 20 juin 1917.***

Le 16 avril 1917 s'est brillamment portée à l'attaque d'une forte position. Arrêtée devant les fils de fer par un violent feu croisé de mitrailleuses, a saisi le premier moment favorable pour bondir dans la tranchée, s'y est battue presque corps à corps pendant trente-six heures, et, malgré ses pertes, malgré la supériorité numérique de l'ennemi, a repoussé quatre violentes contre-attaques, en infligeant des pertes sanglantes à l'adversaire.

**5<sup>e</sup> compagnie de mitrailleuses.**

***Ordre général du 1<sup>er</sup> C. A. C. n°519, en date du 20 juin 1917.***

Pendant toute la journée du 16 avril 1917, sous le commandement du lieutenant **JAGGLI** et malgré les pertes subies, a brillamment exécuté toutes les missions qui lui étaient confiées. S'est en particulier distinguée par son absolu mépris du danger et son esprit complet de sacrifice, au cours d'une violente contre-attaque qui avait pu parvenir au contact.

## Historique du 43<sup>e</sup> Régiment d'Infanterie Coloniale

Imprimerie Berger-Levrault

numérisation : P. Chagnoux

### 17<sup>e</sup> compagnie.

*Ordre général du 1<sup>er</sup> C. A. C. n°4, en date du 10 septembre 1917.*

Sous le commandement du capitaine **COUDERT**, la 17<sup>e</sup> compagnie du 43<sup>e</sup> R. I. C. a, le 16 août 1917, repoussé avec le calme le plus magnifique et le plus grand courage une très forte attaque ennemie accompagnée d'un très fort bombardement. Par son énergie et son action immédiate de tous les moyens soigneusement étudiés à l'avance, a brisé l'adversaire avant qu'il ait pu franchir entièrement les quelques mètres qui le séparaient de notre position et lui a infligé de très fortes pertes.

### 1<sup>re</sup> compagnie du 64<sup>e</sup> bataillon de tirailleurs sénégalais.

*Ordre de la X<sup>e</sup> armée, en date du 25 septembre 1917 (S. N°).*

Violamment attaquée le **16 août 1917**, après un bombardement d'une intensité inouïe, par un adversaire très nombreux qui s'élançait sur sa première ligne, la 1<sup>re</sup> compagnie du 64<sup>e</sup> bataillon sénégalais, commandée par le capitaine **GEORGES**, puis par le sous-lieutenant **JABOIN**, le capitaine blessé ayant été mis hors de combat, a su par son énergie farouche, son courage calme et la mise en action immédiate de tous ses moyens soigneusement préparés, interdire à l'ennemi l'accès de notre position. Bien que trois de ses officiers aient été mis dès le début hors de combat, elle a continué la lutte avec le même entrain et a définitivement repoussé l'ennemi en lui infligeant des pertes considérables.

### Peloton des sapeurs-pionniers.

*Ordre général de la brigade n°92, en date du 16 juin 1918.*

Peloton d'élite qui a toujours exécuté avec une maîtrise incomparable les travaux les plus difficiles et les plus ardues, quelles que soient les circonstances aussi bien dans les conditions climatiques les plus pénibles, que sous les plus violents bombardements. A puissamment contribué à tous les succès du régiment en assurant en plein combat le ravitaillement en munitions jusque sur la ligne de feu. Vient encore, sous l'énergique commandement du sous-lieutenant **DEPORTE**, d'affirmer sa vieille réputation au cours de l'attaque **du 9 juin** et des bombardements qui l'ont accompagnée.

### 4<sup>e</sup> compagnie de mitrailleuses.

*Ordre général de la 2<sup>e</sup> D. I. C. n°477, en date du 11 septembre 1918.*

Compagnie de mitrailleuses d'élite. A, le 9 juin, les 16 et 25 juillet, sous le commandement de son chef le capitaine **JAGGLI**, brisé de puissantes attaques ennemies menées par des forces trois fois supérieures et précédées par des bombardements d'une violence inouïe.

## Historique du 43<sup>e</sup> Régiment d'Infanterie Coloniale

Imprimerie Berger-Levrault

numérisation : P. Chagnoux

Aussi fougueuse dans l'attaque qu'inébranlable dans la défense, s'est, le 23 juillet 1918, élancée avec nos vagues d'assaut, protégeant leurs flancs et contribuant à la conquête d'un terrain important.

### Peloton de sapeurs-pionniers.

*Ordre général de la 2<sup>e</sup> D. I. C. n°477, en date du 11 septembre 1918.*

Peloton de pionniers d'élite qui, sous le commandement du sous-lieutenant **DEPORTE**, a affirmé, le 25 juillet 1918, sa réputation légendaire de bravoure et d'esprit de sacrifice.

Malgré un tir extrêmement violent de l'artillerie ennemie, malgré le mordant de nombreux éléments qui s'étaient infiltrés dans nos lignes et entouraient le P. C. du commandant du C. R., a ravitaillé en munitions, grenades et artifices, nos troupes de premières lignes et a ainsi largement contribué au succès de la journée.

### Peloton de liaison.

*Ordre général de la brigade n°125, en date du 11 octobre 1918.*

Sous le commandement énergique de son chef, le lieutenant **DURIEZ**, a toujours assuré les liaisons du commandement dans une période très critique (juin – juillet 1918), quelles que soient les difficultés et la violence du bombardement. A fait preuve au cours des journées des 9 et 18 juin, 16, 23 et 25 juillet, d'une grande capacité professionnelle et aussi des plus belles qualités militaires, notamment le 25 juillet où les téléphonistes se sont joints à leurs camarades combattants pour dégager le P. C. du C. R. 240 complètement encerclé.

*Ordre n° 22590 « D » du 17 septembre 1919.*

Le maréchal de France, commandant en chef les armées françaises de l'Est, cite à l'ordre de l'armée :

Le bataillon d'assaut constitué le 7 août 1916 avec éléments d'élite du 43<sup>e</sup> R. I. C., commandé par le chef de bataillon **LORIN**, et la 6<sup>e</sup> compagnie de mitrailleuses du 43<sup>e</sup> R. I. C., commandée par le capitaine **HERIOT** :

« Chargé, le 8 août 1916, de reprendre des tranchées perdues par une autre unité au bois de la Laufée, obtint un succès complet marquant la première progression des armées françaises devant Verdun. Non seulement reconquit le terrain abandonné, mais, continuant sa progression, s'empara de trois lignes allemandes successives, dont la dernière était particulièrement solide. Dut en grande partie son succès à sa compagnie de mitrailleuses dont le chef, le capitaine **HERIOT**, montra une rare habileté d'abord au cours de la progression en retournant contre l'ennemi ses propres mitrailleuses capturées, puis après l'attaque, en organisant la position conquise, sur laquelle se brisèrent toutes les contre-attaques allemandes. »

-----o-----



## Historique du 43<sup>e</sup> Régiment d'Infanterie Coloniale

Imprimerie Berger-Levrault

numérisation : P. Chagnoux

### *Ordre général n°144, de l'I. D. 2.*

Officiers, sous-officiers, caporaux et soldats du 43<sup>e</sup> R. I. C. :

C'est avec une émotion profonde que je vois partir le 43<sup>e</sup> colonial auquel m'attache le souvenir de cinquante-quatre mois de campagne.

En un jour, brusquement, votre régiment est disloqué et demain il ne sera composé en partie que d'éléments nouveaux. Mais la tradition que vous tous avez créée ne peut pas disparaître, puisque le drapeau du 43<sup>e</sup> emporte dans ses plis la gloire des combats où s'illustra le régiment : Morhange, Souchez, Seppois, Laffaux, Craonne, Reims, cote 240, Herpy.

Sous le commandement du colonel **CALISTI**, le chef qui depuis deux ans et demi vous a conduits de succès en succès à la victoire, le 43<sup>e</sup> restera, j'en ai la conviction, le régiment d'élite qui ne peut faillir à sa réputation de vaillance.

Demain aussi, vous les anciens, vous allez être dispersés. Soyez fiers d'avoir appartenu à votre beau régiment et conservez bien vivant au fond du cœur le souvenir de la grande famille où vous avez vécu. Car, si les circonstances veulent aujourd'hui que nous nous séparions, elles feront qu'un jour nous pourrons nous retrouver, nous regrouper et nous aider. Je ne vous oublierai pas.

A tous, bien affectueusement, je dis « bonne chance » pour l'avenir.

Je m'incline sur les tombes de tous les braves du 43<sup>e</sup> morts au champ d'honneur et je salue le drapeau de mon ancien régiment.

Grunstadt, le 21 janvier 1919.

*Le Général commandant l'infanterie de la 2<sup>e</sup> D. I. C.*

Signé : **PORTE.**

## Historique du 43<sup>e</sup> Régiment d'Infanterie Coloniale

Imprimerie Berger-Levrault

numérisation : P. Chagnoux

### LISTE

des

OFFICIERS, SOUS-OFFICIERS, CAPORAUX ET SOLDATS

DU 43<sup>e</sup> RÉGIMENT D'INFANTERIE COLONIALE

TUÉS A L'ENNEMI

-----o-----

#### OFFICIERS

**BONNEVIE** (Henri-P.), sous-lieut.  
**BRUEWILLER** (Jean-Marie), lieut.  
**BEAUGY** (Guillaume-E.), s.-lieut.  
**BERTRAND** (Louis-M.), cap. de rés.  
**BERNAVILLE** (Gaston-Louis), cap.  
**BOURDAIS** (François), sous-lieut.  
**CHATELAIN** (Alphonse-E.), s.-lieut.  
**LE CARBONNIER de La MARSAN-**  
**GLIÈRE** (Gaston-Marie-René),  
sous-lieutenant.  
**CHARPENTIER** (Gaston-M.), cap.  
**CHARRON** (Fernand-Jules), capit.  
**DÉTANGER** (Émile-Joseph), capit.  
**ECHER** (Claude-Aug.), sous-lieut.  
**FOURCADE** (Henri), sous-lieut.  
**FRANC** (Léonce), lieutenant.  
**GESBERT** (Léon-Pierre), lieutenant.  
**GIBAULT** (Urbain-C.), chef de bat.  
**GUIONIE** (Ambr.-Jean), ch. de bat.  
**GUIGNARD** (René-Clovis), s.-lieut.  
**KERN** (Georges), sous-lieutenant.  
**LAVILLE** (Édouard-Hipp.), s.-lieut.  
**LE ROY** (Paul-Henri), sous-lieut.  
**LE RESTE** (Alain-Grégoire), s.-lieut.  
**LOUVIETTE** (Henri), sous-lieut.  
**LACROIX** (Benoît-Ant.), sous-lieut.  
**L'HERRON** (Raoul-Gab.), capit.  
**LE ROI** (Adrien-Pierre), sous-lieut.  
**MARNIÈRES** (Antoine), sous-lieut.

**MEINARD** (Auguste), capitaine.  
**MAURIÈRE** (Julien-Ant.), lieut.  
**MONIER** (René-Pierre), lieutenant.  
**MÜNCH** (Ernest-Pierre), lieutenant.  
**MAUZÉ** (Oscar-S.), sous-lieut.  
**NICOLI** (Jean-Domin.), sous-lieut.  
**PEIGNOT** (André-Maurice), capit.  
**PUCCIARELLI** (Jean), sous-lieut.  
**PHILIP** (Jean), sous-lieutenant.  
**PONCE** (Jean), sous-lieutenant.  
**PONCE** (Léon-Jacq. de), sous-lieut.  
**RENAUD** (Joseph-Vinc.), sous-lieut.  
**RIBOULET** (André-L.), sous-lieut.  
**RAGONNAUD** (Aug.), sous-lieut.  
**RENONCÉ** (Alphonse-A.), s.-lieut.  
**REY-GOLLIET** (Marcel), sous-lieut.  
**REYNÈS** (Marie-Adolphe), lieut.  
**SALAÛN** (Louis-Adolphe), capit.  
**SIMONIN** (Gaston-Élisée), s.-lieut.  
**SILVE** (Marie-Simon), capitaine.  
**TANVET** (Urbain-Marie), capit.  
**THÉBAULT** (François-M.), lieut.  
**TILLAYE** (Pierre-Eugène), lieut.  
**VANNIER** (Jean-Louis), sous-lieut.  
**VEYRENC de LAVALETTE** (Antoine-  
Marie-Pierre), lieutenant.  
**VILAIN** (Constant), sous-lieutenant.  
**VIROS** (Martial), sous-lieutenant.

## Historique du 43<sup>e</sup> Régiment d'Infanterie Coloniale

Imprimerie Berger-Levrault

numérisation : P. Chagnoux

### SOUS-OFFICIERS, CAPORAUX ET SOLDATS

**ACTIN PRINCETTÉ** (L.-G.), 2<sup>e</sup> cl.  
**ADE** (Joseph-Abel-Ad.), 2<sup>e</sup> classe.  
**AGNÉRAY** (Thimoté-Jean), 2<sup>e</sup> cl.  
**AIMARD** (Charles-Bernard), 2<sup>e</sup> cl.  
**AMIOT** (Alfred-Gustave), 2<sup>e</sup> classe.  
**AMARY** (Achille-Octave), 2<sup>e</sup> classe.  
**ANDRIEUX** (Camille-Arthur), 2<sup>e</sup> cl.  
**ANBRY** (Joseph-Marie), 2<sup>e</sup> classe.  
**ANGÉ** (Jules), sergent.  
**ANTOINE** (Émile-Cl.-J.), sergent.  
**ARRANY** (Georges-Henri), 2<sup>e</sup> cl.  
**ARZUL** (Vincent-Charles), 2<sup>e</sup> cl.  
**AUBERT** (Eugène), 2<sup>e</sup> classe.  
**ADAM** (Charles-Edm.), 1<sup>re</sup> classe.  
**ADAM** (Léon-Alfred), 2<sup>e</sup> classe.  
**ALONON** (Yves-Marie), 2<sup>e</sup> classe.  
**ALEXANDRE** (Victorien), 2<sup>e</sup> classe.  
**ALIZINA** (Louis-Eug.), 2<sup>e</sup> classe.  
**ALIX** (Maximin-Joseph), caporal.  
**ALLAIN** (Joachim-Jean), 2<sup>e</sup> classe.  
**ANDRÉ** (Auguste), 2<sup>e</sup> classe.  
**ANDRÉ** (Hippolyte-J.-M.), 2<sup>e</sup> cl.  
**ANGOT** (Emmanuel-Fr.-J.), 2<sup>e</sup> cl.  
**ARDOIN** (Henri-Pierre), 1<sup>re</sup> classe.  
**ABIVEN** (Georges), 2<sup>e</sup> classe.  
**ABRIAT** (François), 2<sup>e</sup> classe.  
**ADONIS** (Célestin), 2<sup>e</sup> classe.  
**ALBIANI** (Agapite), 2<sup>e</sup> classe.  
**ALLANET** (Joachim), 2<sup>e</sup> classe.  
**AMAN** (Urbain), 2<sup>e</sup> classe.  
**AMARD** (Louis), 2<sup>e</sup> classe.  
**ANDRIANI** (Mathieu), sergent.  
**ANSIDÉI** (Charles), 2<sup>e</sup> classe.  
**ARNAUD** (Léon), 2<sup>e</sup> classe.  
**ARSANGÉ** (Léonard), 2<sup>e</sup> classe.  
**ATIS** (Adhémar-Lionel), 2<sup>e</sup> classe.  
**ATIZOLA** (Henri-Félicien), 2<sup>e</sup> cl.  
**AUDIERIE** (Pierre), 2<sup>e</sup> classe.  
**AVERTY** (Pierre), 2<sup>e</sup> classe.  
**AMAT** (Jean-Baptiste), 2<sup>e</sup> classe.  
**ATTELCYN** (Gaston-Eugène), 2<sup>e</sup> cl.  
**AUBERT** (Prosper-Marie), 2<sup>e</sup> classe.  
**AUGUSTIN** (Henri), 2<sup>e</sup> classe.  
**AUREGLIA** (François), 2<sup>e</sup> classe.  
**AUSSANT** (Marcel), 2<sup>e</sup> classe.  
**AUTHIÉ** (Henri-François), caporal.  
**AUVET** (Gaston-Arsène), cap. fourr.  
**AVENDANO** (Germain), 2<sup>e</sup> classe.  
**AUFFIET** (Léon-Joseph), 2<sup>e</sup> classe.  
**ALLIOT** (Émile-Eugène), 2<sup>e</sup> classe.  
**BABONNEAU** (Auguste), 1<sup>re</sup> classe.  
**BACHÉ** (Henri), 2<sup>e</sup> classe.  
**BADUEL** (Julien), 2<sup>e</sup> classe.  
**BALIGOUST** (Georges), 2<sup>e</sup> classe.  
**BARBELLION** (Émile), 2<sup>e</sup> classe.  
**BARBIER** (Jean), caporal.  
**BARDOU** (Gilbert), 2<sup>e</sup> classe.  
**BEAUMET** (Marcel), 2<sup>e</sup> classe.  
**BARBARY** (Henri), caporal.  
**BAUCHÉ** (Albert-Jos.-M.), 2<sup>e</sup> classe.  
**BAUDOIN** (Désiré-Célest.), 2<sup>e</sup> cl.  
**BAUDRY** (Georges-J.-R.), 2<sup>e</sup> classe.  
**BARA** (François-Émile), 2<sup>e</sup> classe.  
**BARDET** (Pierre-Octave), caporal.  
**BARDIAU** (Pierre), 2<sup>e</sup> classe.  
**BARGE** (Ulysse), 2<sup>e</sup> classe.  
**BARON** (Henri-Louis), 2<sup>e</sup> classe.  
**BARRIER** (Pierre-Marie).  
**BAUDRAS** (François), caporal.  
**BAUER** (Pierre), 1<sup>re</sup> classe.  
**BAILLET** (Paul-Maurice), sergent.  
**BAILLY** (Étienne-Alf.-R.), 1<sup>re</sup> classe.  
**BALANOT** (Jean-Marie), 2<sup>e</sup> classe.  
**BALLAGNY** (Ernest-Eug.), caporal.  
**BANNIER** (Jean-François), 2<sup>e</sup> cl.  
**BARBEAU** (Alph.-Joseph), 2<sup>e</sup> cl.  
**BARDOLE** (Aimé-Maurice), 2<sup>e</sup> cl.  
**BARROIS** (Joseph), 2<sup>e</sup> classe.  
**BAC** (Antoine), 2<sup>e</sup> classe.  
**BADÉE** (Léon-Laurent), caporal.  
**BEAUVAIS** (J.-Baptiste), 2<sup>e</sup> classe.  
**BÉGIN** (Sylvain), 2<sup>e</sup> classe.  
**BÉGOC** (Yves), 2<sup>e</sup> classe.  
**BÉJUÉ** (Marius), 2<sup>e</sup> classe.

## Historique du 43<sup>e</sup> Régiment d'Infanterie Coloniale

Imprimerie Berger-Levrault

numérisation : P. Chagnoux

**BELLARD** (Ernest-Lodi), adjud.  
**BENTZ** (Jules-Edmond), 2<sup>e</sup> classe.  
**BERGER** (Raoul-Maur.-J.), 1<sup>re</sup> cl.  
**BERNARDIN** (Laurent-Fr.), 2<sup>e</sup> cl.  
**BERTIN** (Albert), 2<sup>e</sup> classe.  
**BERTRAND** (André), sergent.  
**BESSE** (Constant-François), 2<sup>e</sup> cl.  
**BESSE** (Edmond-Joseph), 2<sup>e</sup> cl.  
**BESSY** (Augustin-Marie), 2<sup>e</sup> cl.  
**BESSON** (Pierre-Paul-J.), 2<sup>e</sup> classe.  
**BÉTERMIN** (Charles-Henri), 1<sup>re</sup> cl.  
**BEUVELET** (Georges-Alph.), 1<sup>re</sup> cl.  
**BEZAUDIN** (Jeanty), 2<sup>e</sup> classe.  
**BÉZAULT** (Marcel-Léon), 2<sup>e</sup> classe.  
**BERTHOUMIEUX** (Georges), 2<sup>e</sup> cl.  
**BEDOT** (Jules), 2<sup>e</sup> classe.  
**BELLAUNAY** (Victor), caporal.  
**BELLON** (Albert), 1<sup>re</sup> classe.  
**BÉNAC** (Antonin), 2<sup>e</sup> classe.  
**BÉNITEAU** (Arthur), 1<sup>re</sup> classe.  
**BERLAND** (Claude-Marie), 2<sup>e</sup> cl.  
**BERTAUD** (Raymond), 2<sup>e</sup> classe.  
**BERTRAND** (Albin), 2<sup>e</sup> classe.  
**BERTRAND** (Maurice), 2<sup>e</sup> classe.  
**BESSIÈRES** (Marcellin), 2<sup>e</sup> classe.  
**BESSON** (Louis), 2<sup>e</sup> classe.  
**BEYTAUT** (Antoine), 2<sup>e</sup> classe.  
**BÉZIAT** (Adrien), 2<sup>e</sup> classe.  
**BELCÉIL** (François-Marie), caporal.  
**BELVOUDE** (Achille-Eugène), 2<sup>e</sup> cl.  
**BÉNARD** (Edmond-Charles), 2<sup>e</sup> cl.  
**BERGALONNE** (Baptiste), caporal.  
**BERGERON** (Ulysse), 2<sup>e</sup> classe.  
**BERNARD** (Henri), 1<sup>re</sup> classe.  
**BERRE** (Yves), 2<sup>e</sup> classe.  
**BERTIN** (Alexis), 2<sup>e</sup> classe.  
**BEUNON** (Georges), 2<sup>e</sup> classe.  
**BILLAUD** (Constant), 2<sup>e</sup> classe.  
**BILLOIS** (Jules), 2<sup>e</sup> classe.  
**BINET** (Camille), 2<sup>e</sup> classe.  
**BIZEUL** (Pierre), 1<sup>re</sup> classe.  
**BIZET** (Gustave), sergent.  
**BINOT** (Wilfrid-René), 2<sup>e</sup> classe.  
**BLANC** (Régis), 1<sup>re</sup> classe.  
**BLANCHANT** (François), 2<sup>e</sup> classe.  
**BLAIN** (Albert), caporal.  
**BLAINVILLAIN** (Lucien), 2<sup>e</sup> classe.  
**BLIN** (Louis-Arthur), 2<sup>e</sup> classe.  
**BLONDEAU** (Charles-Paul), 2<sup>e</sup> cl.  
**BLONDEL** (Moïse-Arthur), caporal.  
**BLANQUET** (Charles), sergent.  
**BLONDY** (Louis), 2<sup>e</sup> classe.  
**BLANC** (Marcel-Henri), 2<sup>e</sup> classe.  
**BLANCHARD** (Émile), 2<sup>e</sup> classe.  
**BLIN** (Ernest), 2<sup>e</sup> classe.  
**BONNAVENTURE** (Antoine), 2<sup>e</sup> cl.  
**BONTEMPS** (Alfred-Ant.), 2<sup>e</sup> classe.  
**BOUCHER** (Henri), sergent fourrier.  
**BODEREAU** (Pierre-Auguste), 2<sup>e</sup> cl.  
**BOCHATON** (Louis), 2<sup>e</sup> classe.  
**BOCQUET** (Alphonse), caporal.  
**BAILLOT** (François-Gustave), 2<sup>e</sup> cl.  
**BOÉNET** (Marie), 2<sup>e</sup> classe.  
**BONIN** (René), adjudant.  
**BORDI** (Charles-Pierre), adjudant.  
**BORDELET** (Georges), 1<sup>re</sup> classe.  
**BOSSAN** (Paul), aspirant.  
**BOTEAZON** (Pierre), 2<sup>e</sup> classe.  
**BAUBE** (Raymond), 2<sup>e</sup> classe.  
**BOUCHÉ** (Jules-Théodore), 2<sup>e</sup> cl.  
**BOURDU** (Baptiste), 2<sup>e</sup> classe.  
**BOURGEOIS** (Maurice), caporal.  
**BOUSQUET** (Jacques), 2<sup>e</sup> classe.  
**BOGARD** (Victor-Émile), caporal.  
**BOHAUD** (René-Georges), 2<sup>e</sup> cl.  
**BOISSEAU** (François-Jos.), 2<sup>e</sup> cl.  
**BOISSELEAU** (Léon-Georges), 2<sup>e</sup> cl.  
**BOISSIÈRE** (Henri-Alph), 2<sup>e</sup> classe.  
**BOITELLE** (Édouard-Aug.), 2<sup>e</sup> cl.  
**BOITEUX** (Jean-Ét.), caporal fourr.  
**BOITTIN** (Georges-François), 2<sup>e</sup> cl.  
**BOIZARD** (Paul-Alexandre), 2<sup>e</sup> cl.  
**BOLLET** (Joseph), 2<sup>e</sup> classe.  
**BONNIER** (Camille-Paul), 2<sup>e</sup> classe.  
**BONNAIRE** (Denis-Georges), 2<sup>e</sup> cl.  
**BORDIER** (François-Victor), 2<sup>e</sup> cl.  
**BOSSON** (Georges-Émile), 1<sup>re</sup> cl.  
**BOSSUS** (Joseph), 2<sup>e</sup> classe.  
**BOTEL** (Prosper-Joseph), 2<sup>e</sup> classe.  
**BOTEREL** (Jean-François), 2<sup>e</sup> cl.  
**BOIVEAU** (Eug.-François), 2<sup>e</sup> cl.  
**BOLAPION** (Asler-Georges), 2<sup>e</sup> cl.

## Historique du 43<sup>e</sup> Régiment d'Infanterie Coloniale

Imprimerie Berger-Levrault

numérisation : P. Chagnoux

**BACQUÉ** (Michel), adjudant.  
**BACHELIER** (Gaston), 2<sup>e</sup> classe.  
**BÉRAUT** (Paul-Jean), 2<sup>e</sup> classe.  
**BOUTIN** (Fernand-Raoul), sergent.  
**BOUCHÉ** (Louis-Adolphe), caporal.  
**BOUCHEMOUSSE** (René), 2<sup>e</sup> classe.  
**BOUCHER** (Paul-Clément), 2<sup>e</sup> cl.  
**BOUCHETIÈRE** (Arthur-Aug.), 2<sup>e</sup> cl.  
**BOUDRUCHE** (Léon-Félix), 2<sup>e</sup> cl.  
**BOUGARD** (Joseph-Albert), 2<sup>e</sup> cl.  
**BOUGNON** (Maximilien), caporal.  
**BOINAT** (Georges-Camille), 2<sup>e</sup> cl.  
**BOUILLIAUX** (Victor-Louis), 2<sup>e</sup> cl.  
**BOULBIN** (François-Louis), serg.  
**BOULLI** (Alexandre), 2<sup>e</sup> classe.  
**BOURASSIN** (André), sergent.  
**BOURBIER** (Firmin-Albert), 2<sup>e</sup> cl.  
**BAUREL** (Louis-Gustave), 2<sup>e</sup> classe.  
**BOURGAULT** (Émile-Henri), 2<sup>e</sup> cl.  
**BOURGEOIS** (François-César), cap.  
**BOURAT** (Louis-Eugène), 2<sup>e</sup> classe.  
**BOUTRANÉ** (Aug.-Gab.), 2<sup>e</sup> classe.  
**BOUVET** (Edmond-Martial), 2<sup>e</sup> cl.  
**BOYER** (Lucien-Alphonse), 2<sup>e</sup> cl.  
**BONNEFOY** (Armand), 2<sup>e</sup> classe.  
**BOUFFETIER** (Ernest-D.), caporal.  
**BOUHET** (Pierre), 2<sup>e</sup> classe.  
**BOUILLET** (François), 2<sup>e</sup> classe.  
**BOURGUIGNON** (Victor-D.), 2<sup>e</sup> cl.  
**BOUTARD** (Victor), 2<sup>e</sup> classe.  
**BRANCHEREAU** (Jos.-M.), sergent.  
**BRETINIÈRES** (Joseph), sergent.  
**BRÉZÉNAC** (Paul), 2<sup>e</sup> classe.  
**BRIAT** (Lazare), 2<sup>e</sup> classe.  
**BRIANT** (Abel), adjudant.  
**BRIAT** (Joseph), 2<sup>e</sup> classe.  
**BRUDEY** (Lucien-André), 2<sup>e</sup> classe.  
**BRULAT** (Aimé), 2<sup>e</sup> classe.  
**BRANDT** (Maurice-Eugène), 2<sup>e</sup> cl.  
**BRAS** (Desiré-Alphonse), 2<sup>e</sup> classe.  
**BRIAND** (Prosper-J.-M.), sergent.  
**BRIDENNE** (Philippe-Ant.), 2<sup>e</sup> cl.  
**BRIÈRE** (Raymond-Alex.), 2<sup>e</sup> cl.  
**BRON** (Henri-Alexandre), 2<sup>e</sup> cl.  
**BRITHIER** (Joseph-Auguste), 2<sup>e</sup> cl.  
**BRAY** (Gaston), 2<sup>e</sup> classe.  
**BRAZIER** (Albert), 2<sup>e</sup> classe.  
**BRISSET** (Louis-Émile), 2<sup>e</sup> classe.  
**BRUNELIRE** (Henri-Victor), 2<sup>e</sup> cl.  
**BRUNET** (Georges-Victor), caporal.  
**BRUYEZ** (Achille), 2<sup>e</sup> classe.  
**BUDON** (André), 2<sup>e</sup> classe.  
**BUNLON** (Arsène), 2<sup>e</sup> classe.  
**BURGAS** (Louis), sergent.  
**BUFFETEILLE** (Georges-H.), 2<sup>e</sup> cl.  
**BUISSON** (René-Jean), sergent.  
**BUNONT** (Camille-Eug.), 2<sup>e</sup> classe.  
**BUREU** (Antoine-Franç.), caporal.  
**BUREU** (Marie-Ange), sergent.  
**BONGRAND** (Henri), 2<sup>e</sup> classe.  
**BIDET** (Antonin-Jacques), 2<sup>e</sup> cl.  
**BLACHAS** (César-Marius), sergent.  
**BEAUMET** (Marcel-Joseph), 2<sup>e</sup> cl.  
**BLOT** (André-Paul), 2<sup>e</sup> classe.  
**CALENNEC** (Jean), 2<sup>e</sup> classe.  
**CARBONNEL** (Paul-Louis), 2<sup>e</sup> cl.  
**CADEAU** (Joseph), 2<sup>e</sup> classe.  
**CAMBEL** (Laurent-Émile), 2<sup>e</sup> cl.  
**CAMUS** (Paul-Julien), 1<sup>re</sup> classe.  
**CARALP** (Jean-Ernest), 1<sup>re</sup> classe.  
**CARTIER** (Félix-Léon), 2<sup>e</sup> classe.  
**CAUQUAIN** (Georges-Émile), 2<sup>e</sup> cl.  
**CAURET** (Yves), caporal.  
**CABASSET** (Charles), 2<sup>e</sup> classe.  
**CAGNIET** (Léon-Camille), 2<sup>e</sup> classe.  
**CAILLET** (Lionel-Léon), 2<sup>e</sup> classe.  
**CALMELS** (Charles-Augustin), 2<sup>e</sup> cl.  
**CALVAR** (Yves), 2<sup>e</sup> classe.  
**CAMPAGNE** (Firmin-Eugène), 2<sup>e</sup> cl.  
**CAMUS** (Camille-Ernest), 2<sup>e</sup> classe.  
**CAMPAGNAC** (Cyprien), 2<sup>e</sup> classe.  
**CAMPEL** (Baptiste), 2<sup>e</sup> classe.  
**CAMUS** (Léon-Louis), 2<sup>e</sup> classe.  
**CARADEC** (Jean-Marie), 2<sup>e</sup> classe.  
**CARDINAL** (Pierre), 2<sup>e</sup> classe.  
**CARER** (Maurice-Guillaume), 2<sup>e</sup> cl.  
**CAEN** (Jean-Louis), 2<sup>e</sup> classe.  
**CARON** (Jules-Émile), 2<sup>e</sup> classe.  
**CARPENTIER** (Louis-Jules), 2<sup>e</sup> cl.  
**CARVAL** (Clet-Marie), 2<sup>e</sup> classe.  
**CASSAGNAUD** (Jean), 2<sup>e</sup> classe.  
**CASANOVA** (Jean-Dom.), 2<sup>e</sup> classe.

## Historique du 43<sup>e</sup> Régiment d'Infanterie Coloniale

Imprimerie Berger-Levrault

numérisation : P. Chagnoux

**CASTAGNA** (Pierre-Louis), 2<sup>e</sup> classe.  
**CASTEL** (René-P.), sergent-major.  
**CARON** (Thérèse-Louis), 1<sup>re</sup> classe.  
**CASAMATTA** (François), 2<sup>e</sup> classe.  
**CASTAGNERI** (Jean-Bapt.), caporal.  
**CASTERA** (Pierre-Raoul), 2<sup>e</sup> classe.  
**CASTRES** (Jules), 2<sup>e</sup> classe.  
**CAYOL** (François-Paul), 2<sup>e</sup> classe.  
**CAZABAN** (Pierre), 2<sup>e</sup> classe.  
**CAZALS** (Joseph-François), 2<sup>e</sup> cl.  
**CAUJETTE** (Marie-Jean), caporal.  
**CÉRATÉ** (Sébastien), 2<sup>e</sup> classe.  
**CHAMOUSE** (Christophe), 2<sup>e</sup> classe.  
**CHAMPAGNE** (Sylvestre), 2<sup>e</sup> classe.  
**CHACHIGNON** (Charles), caporal.  
**CHANTÉ** (Michel), 2<sup>e</sup> classe.  
**CHAMBELLON** (Armand), 2<sup>e</sup> classe.  
**CHAMPION** (Aimé-Léon), sergent.  
**CHAMPALOUX** (Eugène), 2<sup>e</sup> classe.  
**CHANIER** (Joseph), 2<sup>e</sup> classe.  
**CHANVEBEAU** (Georges), 2<sup>e</sup> classe.  
**CHARENTON** (Paul-Fr.), sergent.  
**CHARPENTIER** (Albert-O.), 2<sup>e</sup> cl.  
**CHASLIN** (Félix-Jean-M.), 2<sup>e</sup> cl.  
**CHASSENET** (Jules-F.), serg.-maj.  
**CHASSON** (Alphonse-Charles), 2<sup>e</sup> cl.  
**CHATAIGNER** (Robert-Mar), 2<sup>e</sup> cl.  
**CHASSAC** (Fulbert), 2<sup>e</sup> classe.  
**CHAULAND** (Félix-Ambr.), 2<sup>e</sup> cl.  
**CHAUSSON** (Raymond), 2<sup>e</sup> classe.  
**CHAUVET** (Eugène), 2<sup>e</sup> classe.  
**CHAUVIN** (Raoul), caporal.  
**CHEVAUCHERIE** (Émile), 2<sup>e</sup> classe.  
**CHEVREAU** (Victor), 2<sup>e</sup> classe.  
**CHÉZEAU** (Gaston), 2<sup>e</sup> classe.  
**CHOPIN** (Jean-Joseph), caporal.  
**CHOQUENOT** (Eugène), 2<sup>e</sup> classe.  
**CHAUMETON** (Alexandre), sergent.  
**CHARPENTIER** (René-Luc.), 1<sup>re</sup> cl.  
**CHALLOUET** (Paul), 2<sup>e</sup> classe.  
**CHARPEAUX** (Jules), 2<sup>e</sup> classe.  
**CHASTANET** (Antoine), 2<sup>e</sup> classe.  
**CHENOT** (Jules), caporal.  
**CHÉRON** (Eugène), 2<sup>e</sup> classe.  
**CHÉVÉ** (Raymond), 2<sup>e</sup> classe.  
**CHÈVRES** (Jean), 2<sup>e</sup> classe.  
**CHAVIGNY** (Léopold-Eug.), capor.  
**CHEMIN** (Ange-Pierre), 2<sup>e</sup> classe.  
**CHEVALIER** (Victor-Adrien), capor.  
**CHEVALLIER** (Louis-Ach.), caporal.  
**CHEVRAU** (Pierre-Urbain), capor.  
**CHUARD** (Armand-Georges), 2<sup>e</sup> cl.  
**CÉBAT** (Charles-Léopold), 2<sup>e</sup> cl.  
**CLAVIEZ** (Hector-Louis), caporal.  
**CLERC** (Émile), 2<sup>e</sup> classe.  
**CLINQUART** (Auguste), 2<sup>e</sup> classe.  
**CLAIR** (Léopold), 2<sup>e</sup> classe.  
**CLAESER** (Achille-Pierre), 2<sup>e</sup> cl.  
**CLAUDE** (Raphaël-J.-B.), 2<sup>e</sup> classe.  
**CLAUDEL** (Joseph-Émile), adjud.  
**CLÉDAR** (Pierre-Joseph), caporal.  
**CLÉMENT** (Victor-Henri), 2<sup>e</sup> cl.  
**CLÉNET** (Edmond-Henri), 2<sup>e</sup> cl.  
**CLERC** (Michel-Sauveur), 2<sup>e</sup> cl.  
**CLOGENSON** (Albert-Joseph), 2<sup>e</sup> cl.  
**CAUET** (Charles), 2<sup>e</sup> classe.  
**CAUSSONNET** (Clément), 2<sup>e</sup> classe.  
**CAGEON** (Lucien), 2<sup>e</sup> classe.  
**COMBY** (Émile), caporal.  
**CONCHE** (Jean), 2<sup>e</sup> classe.  
**CORIALAN** (Paul), 2<sup>e</sup> classe.  
**CORNU** (Charles), 1<sup>re</sup> classe.  
**COULÉE** (François), 2<sup>e</sup> classe.  
**COCAUX** (Eugène-Louis), 1<sup>re</sup> classe.  
**COCHETEAU** (Georges-Dés.), 2<sup>e</sup> cl.  
**COGNET** (Albert-Denis), 2<sup>e</sup> classe.  
**COLLANGE** (Charles-Georges), serg.  
**COLLET** (Henri-Désiré), 2<sup>e</sup> classe.  
**COLIN** (Jean-Marie), sergent.  
**COLLIET** (Camille-Albert), 2<sup>e</sup> cl.  
**COLLOMBE** (Gabr.-Ch.), sergent.  
**COLOMB** (Achille), 2<sup>e</sup> classe.  
**CONTE** (Henri-Alexandre), 2<sup>e</sup> cl.  
**COUTET** (Paul), caporal.  
**CORBIE** (Jean-François), 2<sup>e</sup> classe.  
**CORDIER** (Basile-Gustave), 2<sup>e</sup> cl.  
**CORMONT** (Lucien), 1<sup>re</sup> classe.  
**COLAS** (Augustin), 2<sup>e</sup> classe.  
**CONNAIS** (Albert-Adrien), 2<sup>e</sup> classe.  
**COUGÉ-PAILLASSOT** (Hilaire), 2<sup>e</sup> cl.  
**CORREZZÉ** (Jean), 1<sup>re</sup> classe.  
**CORTES** (Cécilien), 1<sup>re</sup> classe.

## Historique du 43<sup>e</sup> Régiment d'Infanterie Coloniale

Imprimerie Berger-Levrault

numérisation : P. Chagnoux

**COSQUÉRIC** (Alain-Marie), 2<sup>e</sup> cl.  
**COSSEC** (François-Louis), 2<sup>e</sup> classe.  
**COTRET** (Louis-Charles), 2<sup>e</sup> cl.  
**COTTELY** (Louis-Maurice), 2<sup>e</sup> cl.  
**COTTREAU** (Alexandre), caporal.  
**COUILLARD** (Fernand-Henri), 2<sup>e</sup> cl.  
**COURELIMOUX** (Étienne), 2<sup>e</sup> classe.  
**COURTIN** (Joseph), 2<sup>e</sup> classe.  
**COUTANT** (Armand), 2<sup>e</sup> classe.  
**COUTHURES** (Désiré), 2<sup>e</sup> classe.  
**COUTURE** (Robert-Joseph), 2<sup>e</sup> cl.  
**COUVÉ** (Louis-Joseph), sergent.  
**COYAU** (Albert-Louis), 2<sup>e</sup> classe.  
**COURTEIX** (Jacques), 2<sup>e</sup> classe.  
**COUZINET** (Armand), 1<sup>re</sup> classe.  
**CRABAS** (Étienne), 2<sup>e</sup> classe.  
**CREM** (Frigent-René), 2<sup>e</sup> classe.  
**CRESPIN** (Victor), 2<sup>e</sup> classe.  
**CROS** (Ernest-Henri), 2<sup>e</sup> classe.  
**DACQUAY** (Julien-Marie), 2<sup>e</sup> classe.  
**DAGUET** (François-Jean-B.), 2<sup>e</sup> cl.  
**DAGUIN** (Louis-Auguste), 2<sup>e</sup> cl.  
**DAMIEN** (Camille-C.), 2<sup>e</sup> classe.  
**DANIEL** (Eugène-Marie), 2<sup>e</sup> classe.  
**DARNEAU** (Pierre), 2<sup>e</sup> classe.  
**DARGAUD** (Pierre-Ant.), 2<sup>e</sup> cl.  
**DAUREN** (Louis-Jean), 2<sup>e</sup> classe.  
**DAUTEUIL** (Maurice-Eugène), 2<sup>e</sup> cl.  
**DAUVERNE** (Fernand-J.), caporal.  
**DAVENNE** (André-Julien), 1<sup>re</sup> cl.  
**DAVID** (Georges-Victor), 2<sup>e</sup> classe.  
**DAZIN** (Lucien-Jules), 2<sup>e</sup> classe.  
**DARREAU** (Henri), 2<sup>e</sup> classe.  
**DASTANNEVILLE** (Henri), 1<sup>re</sup> cl.  
**DALLAIS** (Henri), 2<sup>e</sup> classe.  
**DANEY de MARSILLAC** (Justinien), 2<sup>e</sup> classe.  
**DARNAL** (Auguste), 2<sup>e</sup> classe.  
**DAURIS** (Jean), 1<sup>re</sup> classe.  
**DEBANNE** (Auguste-Rom.), 2<sup>e</sup> cl.  
**DEHEN** (Arthur-Léonard), 2<sup>e</sup> cl.  
**DEJARDIN** (Charles-Jules), 2<sup>e</sup> cl.  
**DEJOURS** (Pierre-Marie), 2<sup>e</sup> classe.  
**DÉLÉTAİN** (Albert-Léon), 2<sup>e</sup> classe.  
**DELRESSE** (Aimé), 2<sup>e</sup> classe.  
**DEBUT** (Paul), 1<sup>re</sup> classe.  
**DECHENAIX** (Paul), 2<sup>e</sup> classe.  
**DEGUELLE** (Georges), 2<sup>e</sup> classe.  
**DEMARCONNAY** (Henri).  
**DENIS** (Maurice), 2<sup>e</sup> classe.  
**DERRIEN** (Jean), 2<sup>e</sup> classe.  
**DESSENON** (Émile), sergent.  
**DEBOIS** (Louis), sergent.  
**DEBRIE** (Paul-Émile), 2<sup>e</sup> classe.  
**DEBRUGNY** (Adolphe), 2<sup>e</sup> classe.  
**DEBRUIRE** (Pierre-Fernand), 2<sup>e</sup> cl.  
**DEGNY** (Charles-Eugène), clairon.  
**De JEAN** (Martin-Raphaël), 2<sup>e</sup> cl.  
**DELACELLERY** (André), caporal.  
**DELANOY** (Camille-Adrien), 2<sup>e</sup> cl.  
**DELARBAURLAS** (Victor), 2<sup>e</sup> classe.  
**DELASTRE** (Eugène-Lucien), 2<sup>e</sup> cl.  
**DELAVENNE** (Donat-Paul), 2<sup>e</sup> cl.  
**DELORME** (François-Louis), 2<sup>e</sup> cl.  
**DELPierre** (Maurice-Alph.), 2<sup>e</sup> cl.  
**DENIS** (Georges-Henri), 1<sup>re</sup> cl.  
**DENALLY** (André-François), 2<sup>e</sup> cl.  
**DENAUVAULT** (Henri), sergent.  
**DERACHE** (Jules-Émile), 2<sup>e</sup> classe.  
**DERCOURT** (Alfred-Lucien), 2<sup>e</sup> cl.  
**DÉRÉDEC** (Louis-Charles), 2<sup>e</sup> cl.  
**DEMARSAT** (Alexandre), 2<sup>e</sup> classe.  
**DENIZOT** (Pierre), 2<sup>e</sup> classe.  
**DEPARIS** (Arthur), 2<sup>e</sup> classe.  
**DESJARDINS** (Omer), 1<sup>re</sup> classe.  
**DESCHAMPS** (Armand), 2<sup>e</sup> classe.  
**DESHAUTELS** (Jacques), 2<sup>e</sup> classe.  
**DESHAYES** (Joseph-Jules), 2<sup>e</sup> cl.  
**DESTUYNDER** (Jules-Jér.), 1<sup>re</sup> cl.  
**DESVAUX** (Constant), caporal.  
**DIOP** (Alfred), 2<sup>e</sup> classe.  
**DIOP** (Issa), 2<sup>e</sup> classe.  
**DIOP** (Léovald), 2<sup>e</sup> classe.  
**DIOP** (Moussa), 2<sup>e</sup> classe.  
**DIOP** (Tamnane), 2<sup>e</sup> classe.  
**DIOT** (Victor), 2<sup>e</sup> classe.  
**DIMBARRE** (Félix), adjudant.  
**DIEM** (Roger-Anatole), adjudant.  
**DIOP** (Abdon-Harim), 2<sup>e</sup> classe.  
**DIOT** (Émile-René), 2<sup>e</sup> classe.  
**DIAGNE** (Japha), 2<sup>e</sup> classe.  
**DOITHIER** (Claude), 2<sup>e</sup> classe.  
**DORMOY** (Alphonse), 2<sup>e</sup> classe.

## Historique du 43<sup>e</sup> Régiment d'Infanterie Coloniale

Imprimerie Berger-Levrault

numérisation : P. Chagnoux

**DOUSSET** (Joseph), 2<sup>e</sup> classe.  
**DORÉGON** (Louis-Auguste), 2<sup>e</sup> cl.  
**DOCEUL** (Étienne-Albert), sergent.  
**DOCHE** (Jules-Théodule), 2<sup>e</sup> classe.  
**DOCQUINCOURT** (Hippolyte), 2<sup>e</sup> cl.  
**DORÉ** (Paulin-Georges), 2<sup>e</sup> cl.  
**DORION** (Jean-Abel), 2<sup>e</sup> classe.  
**DOUARINAU** (Michel-Marie), 2<sup>e</sup> cl.  
**DRAGUET** (Gilbert), clairon.  
**DREUX** (Salvator-Eugène), caporal.  
**DUVAL** (Louis-Raoul), 2<sup>e</sup> classe.  
**DROUIN** (Émile-Joseph), 1<sup>re</sup> cl.  
**DRUELLE** (Émile-Abélard), 2<sup>e</sup> cl.  
**DRUESNE** (Paul-François), 2<sup>e</sup> cl.  
**DROUET** (Maurice), 2<sup>e</sup> classe.  
**DUBOST** (Antoine), 2<sup>e</sup> classe.  
**DUBREUIL** (Sylvain), 2<sup>e</sup> classe.  
**DUCOUREAU** (Alfred), sergent-maj.  
**DUFRENE** (Robert), 2<sup>e</sup> classe.  
**DUMONT** (Édouard), 2<sup>e</sup> classe.  
**DUPUY** (François), 2<sup>e</sup> classe.  
**DUPUY** (Jean), 2<sup>e</sup> classe.  
**DURAND** (Émile), 2<sup>e</sup> classe.  
**DURAND** (Henri), 2<sup>e</sup> classe.  
**DURAND** (Joseph), 2<sup>e</sup> classe.  
**DUSSURGEY** (Antoine), 2<sup>e</sup> classe.  
**DUBREUCQ** (Isidore-Théop.), 2<sup>e</sup> cl.  
**DUBUC** (Charles-Louis), 2<sup>e</sup> classe.  
**DUCORPS** (Émile-Joseph), 2<sup>e</sup> cl.  
**DUGAY** (Gaston-Pierre), 2<sup>e</sup> classe.  
**DUHAIL** (Paul-Clément), 2<sup>e</sup> classe.  
**DUMONT** (André-François), 2<sup>e</sup> cl.  
**DUTERTRE** (Émile-Charles), 2<sup>e</sup> cl.  
**DUVAIL** (Yves-Joseph-M.), 2<sup>e</sup> cl.  
**DUVERGET** (Alfred), 2<sup>e</sup> classe.  
**DUBOST** (Antoine), 2<sup>e</sup> classe.  
**DUBUIS** (Noël), caporal.  
**DUCHATEL** (Émile-Germ.), 2<sup>e</sup> cl.  
**DUCLOS** (Léon-Edmé), 2<sup>e</sup> classe.  
**DUCROS** (Louis), 2<sup>e</sup> classe.  
**DUFOUR** (Joseph-Alex.), 2<sup>e</sup> classe.  
**DUCHON** (Achille-Justin), clairon.  
**DUGAST** (Jean-Marie), 2<sup>e</sup> classe.  
**DUMAS** (Jean), caporal.  
**DUMONT** (Constant), 2<sup>e</sup> classe.  
**DUPARC** (Constant), 2<sup>e</sup> classe.  
**DUPLAT** (Julien-Henri), sergent.  
**DUPLATRE** (Louis), 2<sup>e</sup> classe.  
**DUPRÉ** (Émile-Lucien), 1<sup>re</sup> classe.  
**DUPUIS** (Marcel-Charles), caporal.  
**DURAND** (Ludovic), 2<sup>e</sup> classe.  
**ECAUVIL** (Joseph), 2<sup>e</sup> classe.  
**ECHE** (Auguste), 2<sup>e</sup> classe.  
**ELISABETH** (François), 2<sup>e</sup> classe.  
**EMICA** (Joseph), 2<sup>e</sup> classe.  
**ESBELIN** (Antoine), 2<sup>e</sup> classe.  
**ESCHYLLE** (Marianne), 2<sup>e</sup> classe.  
**ESTIVAL** (Armand), 2<sup>e</sup> classe.  
**ESTOUR** (Charles), 2<sup>e</sup> classe.  
**ÉTIENNE** (Auguste), 1<sup>re</sup> classe.  
**EVÊQUE** (Joseph), 2<sup>e</sup> classe.  
**ESNAULT** (J.-Baptiste), 2<sup>e</sup> classe.  
**ECKERT** (André-Auguste), 2<sup>e</sup> cl.  
**EONIN** (Mathurin-Marie), 2<sup>e</sup> cl.  
**ESCAIVE** (Marie-Abel), 2<sup>e</sup> classe.  
**ESPEROU** (Edmond-Gabriel), 2<sup>e</sup> cl.  
**ETCHANCHU** (Jean), 2<sup>e</sup> classe.  
**ÉTOURNEL** (Joseph-Marie), 2<sup>e</sup> cl.  
**FAVEREAU** (Arthur-Léopold), 2<sup>e</sup> cl.  
**FAMERY** (Jules), 2<sup>e</sup> classe.  
**FAVIÈRE** (Camille), 2<sup>e</sup> classe.  
**FAGOT** (Auguste-Louis), 2<sup>e</sup> classe.  
**FAISANT** (Célestin-Marie), 2<sup>e</sup> cl.  
**FARGES** (Léon), 2<sup>e</sup> classe.  
**FARGETTE** (Claude-Ernest), 2<sup>e</sup> cl.  
**FAURE** (Antoine), 2<sup>e</sup> classe.  
**FAUVEAU** (Eugène), 2<sup>e</sup> classe.  
**FAVIER** (Alphonse), 2<sup>e</sup> classe.  
**FAYE** (Alassane), 2<sup>e</sup> classe.  
**FERRER** (Robert), caporal.  
**FELQUIN** (Albert), 2<sup>e</sup> classe.  
**FEYTE** (Jean), 2<sup>e</sup> classe.  
**FEDERMAYER** (Adolp.), sergent-fourr.  
**FÉRIN** (Léon-Georges), 2<sup>e</sup> classe.  
**FÉRANDIN** (Gustave), 2<sup>e</sup> classe.  
**FERRARY** (Ange), 2<sup>e</sup> classe.  
**FERRIER** (Joseph-M.), 2<sup>e</sup> classe.  
**FERRY** (Jean-Marie), 2<sup>e</sup> classe.  
**FERRY** (Eugène-Antoine), 2<sup>e</sup> cl.  
**FÉRY** (Édouard-Bernard), caporal.  
**FEUQUER** (Pierre-Alex.), 2<sup>e</sup> classe.  
**FICELLE** (René), 2<sup>e</sup> classe.



## Historique du 43<sup>e</sup> Régiment d'Infanterie Coloniale

Imprimerie Berger-Levrault

numérisation : P. Chagnoux

**FILLÉON** (Gaston), 1<sup>re</sup> classe.  
**FIMIEZ** (Étienne), 2<sup>e</sup> classe.  
**FÉE** (Gustave), 2<sup>e</sup> classe.  
**FICHOU** (Jean-Marie), 2<sup>e</sup> classe.  
**FIETTE** (Desiré-Louis), 2<sup>e</sup> classe.  
**FILIPPI** (Robert), 2<sup>e</sup> classe.  
**FIRLY** (Louis-Frédéric), 2<sup>e</sup> classe.  
**FISCHER** (Victor-Joseph), 2<sup>e</sup> cl.  
**FLÉHOC** (Jean), 2<sup>e</sup> classe.  
**FOISSEAU** (Aristide), 2<sup>e</sup> classe.  
**FLAGEOLET** (Aimé-Georges), serg.  
**FLAMANT** (Georges), 2<sup>e</sup> classe.  
**FLAMENT** (Émile-Albert), 2<sup>e</sup> cl.  
**FLEURANT** (Jean-Joseph), 2<sup>e</sup> cl.  
**FLEUREAU** (Charles-Isidore), 2<sup>e</sup> cl.  
**FLEURAT** (Albert-Aimé), 2<sup>e</sup> classe.  
**FLIGNY** (Ambroise), 2<sup>e</sup> classe.  
**FONTON** (Ernest-Louis), 2<sup>e</sup> classe.  
**FOULON** (Henri-Paul), 1<sup>re</sup> classe.  
**FOUQUET** (Honoré-Louis), 2<sup>e</sup> cl.  
**FONTOUREY** (Jean), 2<sup>e</sup> classe.  
**FOREC** (Jean), 2<sup>e</sup> classe.  
**FORESTIER** (Georges), 2<sup>e</sup> classe.  
**FOSSAT** (Marcel), caporal.  
**FOUCAUD** (Raymond), 2<sup>e</sup> classe.  
**FOURGEOT** (Georges), 2<sup>e</sup> classe.  
**FONTAINE** (Onésime), 2<sup>e</sup> classe.  
**FONTAINE** (Rémi), 2<sup>e</sup> classe.  
**FORCHER** (Albert-Georges), 2<sup>e</sup> cl.  
**FORESTIER** (André-Armand), 2<sup>e</sup> cl.  
**FORTOUL** (Paul), 2<sup>e</sup> classe.  
**FOURASTIÉ** (Antoine), caporal.  
**FOUX** (Aimé-Alfred), 2<sup>e</sup> classe.  
**FORTIN** (Lucien-Alexandre), 2<sup>e</sup> cl.  
**FRANÇOIS** (Jean), 2<sup>e</sup> classe.  
**FRANÇOIS** (Pol), 1<sup>re</sup> classe.  
**FRIQUET** (François), 2<sup>e</sup> classe.  
**FROIDFOND** (Auguste), 2<sup>e</sup> classe.  
**FRÉRET** (Adrien), 2<sup>e</sup> classe.  
**FRÉVILLE** (Gaston-Maurice), 2<sup>e</sup> cl.  
**FREY** (Nicolas), caporal.  
**FRAISSANT** (Gilbert), 2<sup>e</sup> classe.  
**FRAPARD** (Bernard-Jean), caporal.  
**FRAYER** (Émile), sergent.  
**FRÉMEAUX** (Joseph), 2<sup>e</sup> classe.  
**FRIANT** (François-Corentin), 2<sup>e</sup> cl.  
**FRIVOLÉ** (François-Gabriel), 2<sup>e</sup> cl.  
**FUSILS** (Édouard-Ernest), 2<sup>e</sup> cl.  
**FUSS** (Henri), 2<sup>e</sup> classe.  
**GADBIN** (Auguste-Louis), 2<sup>e</sup> classe.  
**GAILLARD** (Lucien), 2<sup>e</sup> classe.  
**GAILLARD** (Alexandre), 2<sup>e</sup> classe.  
**GAITTE** (Pierre), 2<sup>e</sup> classe.  
**GANEYE** (Charles-François), 2<sup>e</sup> cl.  
**GANNE** (René-Narcisse), 2<sup>e</sup> classe.  
**GARCIA** (Jean-Antonin), 2<sup>e</sup> classe.  
**GARESSE** (Louis-Auguste), 2<sup>e</sup> cl.  
**GAULTIER** (Julien-Desiré), 2<sup>e</sup> cl.  
**GAUTIER** (Charles), 2<sup>e</sup> classe.  
**GAUTIER** (Eugène-Jules), 2<sup>e</sup> classe.  
**GAUTIER** (Émile), 2<sup>e</sup> classe.  
**GAVET** (Gabriel-François), 2<sup>e</sup> cl.  
**GAVAILLE** (Henri), 2<sup>e</sup> classe.  
**GABON** (Alcide), 2<sup>e</sup> classe.  
**GACHET** (Joseph), 2<sup>e</sup> classe.  
**GAGNEUR** (Philippe), caporal.  
**GAGNOLLE** (Antonin), 2<sup>e</sup> classe.  
**GAHÉRY** (Louis), 2<sup>e</sup> classe.  
**GAILLANT** (Louis), 2<sup>e</sup> classe.  
**GARDIAL** (Marius), caporal.  
**GAREL** (Yves), 2<sup>e</sup> classe.  
**GARNIER** (Jean), 2<sup>e</sup> classe.  
**GARRIGUEZ** (François), sergent.  
**GASC** (Bernard), 2<sup>e</sup> classe.  
**GAUTHIER** (Cyprien), 2<sup>e</sup> classe.  
**GAUTHIER** (Louis), 2<sup>e</sup> classe.  
**GAZANO** (Jean), sergent.  
**GACHOT** (Emmanuel), sergent.  
**GARY** (Pierre-Louis), 2<sup>e</sup> classe.  
**GATIGNOL** (Jacques), 2<sup>e</sup> classe.  
**GAUDIN** (Julien-Marie), 2<sup>e</sup> classe.  
**GENDROT** (Louis), sergent.  
**GENTIL** (Louis-Alfred), 2<sup>e</sup> classe.  
**GEFFROY** (Robert-Jean), 2<sup>e</sup> classe.  
**GEORGES** (Léandre-C.), serg.-fourr.  
**GÉRARD** (Georges-Joseph), 2<sup>e</sup> cl.  
**GERBOLLET** (Eugène), 2<sup>e</sup> classe.  
**GÉRÉEC** (Jean-Louis), 2<sup>e</sup> classe.  
**GERMAIN** (Jules), 2<sup>e</sup> classe.  
**GERMAIN** (Louis-Marie), 2<sup>e</sup> classe.  
**GERVAIS** (Charles-Georges), 2<sup>e</sup> cl.  
**GESRET** (Ange-Marie), 2<sup>e</sup> classe.

## Historique du 43<sup>e</sup> Régiment d'Infanterie Coloniale

Imprimerie Berger-Levrault

numérisation : P. Chagnoux

**GÉNÉRAUD** (André), 2<sup>e</sup> classe.  
**GENTIL** (Jean), 2<sup>e</sup> classe.  
**GELLÉ** (Arthur-François), 2<sup>e</sup> cl.  
**GERME** (Joseph-Auguste), 2<sup>e</sup> classe.  
**GIBERT** (François), 2<sup>e</sup> classe.  
**GIET** (Barthélemy), sergent-major.  
**GIMEL** (Adrien), 2<sup>e</sup> classe.  
**GINESTET** (Jules-Edm.), 2<sup>e</sup> classe.  
**GINEYS** (Louis), 2<sup>e</sup> classe.  
**GINGRÉAU** (Jules-Adrien), 2<sup>e</sup> cl.  
**GIRAUD** (Louis), 2<sup>e</sup> classe.  
**GIRAUD** (Pierre), 2<sup>e</sup> classe.  
**GIGUE** (Camille), 2<sup>e</sup> classe.  
**GILLES** (Edmond), 2<sup>e</sup> classe.  
**GICQUEL** (Yves-Marie), sergent.  
**GILLE** (Jean-Baptiste), 2<sup>e</sup> classe.  
**GIRARD** (François-Joseph), 2<sup>e</sup> cl.  
**GIRONDE** (Antoine), 2<sup>e</sup> classe.  
**GLANARD** (Ernest-É.), sergent-maj.  
**GODARD** (André-Alphonse), 2<sup>e</sup> cl.  
**GOLLE** (Joseph-André), 2<sup>e</sup> classe.  
**GORAU** (Eugène-Maximil.), adjud.  
**GOSSE** (Fulgence), 2<sup>e</sup> classe.  
**GOUGEROT** (Charles-Louis), 2<sup>e</sup> cl.  
**GOUJON** (Joseph), 1<sup>re</sup> classe.  
**GOULARD** (Charles-Marie), sergent.  
**GODET** (Ernest), 2<sup>e</sup> classe.  
**GENON** (Paul), 2<sup>e</sup> classe.  
**GORREL** (Jean-Marie), 2<sup>e</sup> classe.  
**GOUBERT** (Joseph), caporal.  
**GOUJON** (Ernest-Hub.), 1<sup>re</sup> classe.  
**GOURY** (Eugène), 2<sup>e</sup> classe.  
**GOUSSIN** (Jules-Henri), caporal.  
**GOUYETTE** (Georges), clairon.  
**GOURGUES** (Paul), 1<sup>re</sup> classe.  
**GOUTTEBRAZE** (André), 2<sup>e</sup> classe.  
**GOUYAUX** (Octave), caporal.  
**GRAND** (Maurice-Nicolas), 2<sup>e</sup> cl.  
**GRASSIONNAT** (Albert), 2<sup>e</sup> classe.  
**GRAVELLE** (Achille), 1<sup>re</sup> classe.  
**GRANDGUILLOT** (Henri), caporal.  
**GRANDJEAN** (Yvan-René), 2<sup>e</sup> cl.  
**GRANGER** (Léon-Louis), caporal.  
**GRANIER** (Robert-Célestin), 2<sup>e</sup> cl.  
**GRANTHIL** (Constant), caporal.  
**GRARE** (Louis-Augustin), 2<sup>e</sup> classe.  
**GRATIEN** (Léon), 2<sup>e</sup> classe.  
**GRIAS** (Victor-Fernand), 2<sup>e</sup> classe.  
**GRIFFE** (Célestin), 2<sup>e</sup> classe.  
**GRIMALDI** (Joseph), 2<sup>e</sup> classe.  
**GRIMAR** (Arthur-Jean), 2<sup>e</sup> classe.  
**GROGNET** (Cyrille-Arthur), 2<sup>e</sup> cl.  
**GROLLIER** (André-Michel), aspir.  
**GROUPE dit GREENTANON**  
(Philippe), 2<sup>e</sup> classe.  
**GRAVIER** (Pierre), caporal.  
**GRAVIER** (Jean), 2<sup>e</sup> classe.  
**GRIMAL** (Henri), caporal.  
**GRIMAUD** (Léon), 2<sup>e</sup> classe.  
**GRIMAUD** (René), caporal.  
**GROLADE** (Jean), adjud.-chef.  
**GRANDIN** (Marcel), 2<sup>e</sup> classe.  
**GRASSEAU** (Stanislas), 1<sup>re</sup> classe.  
**GUIHO** (Florentin-Louis), 2<sup>e</sup> cl.  
**GUELFUESI** (Constant), 2<sup>e</sup> classe.  
**GUICHAOU** (Jean-Marie), 2<sup>e</sup> classe.  
**GUIMET** (Léon-Alphonse), 2<sup>e</sup> cl.  
**GUÉDON** (Henri-Achille), 2<sup>e</sup> classe.  
**GUÉRET** (Célestin-Eugène), 2<sup>e</sup> cl.  
**GUÉRIN** (Ferdin.-Louis), 1<sup>re</sup> classe.  
**GUIET** (Jean-Michel), caporal.  
**GUIET** (René-Eugène), 2<sup>e</sup> classe.  
**GUILBEAU** (Abel-Georges), 2<sup>e</sup> cl.  
**GUILLERME** (Mathurin), 2<sup>e</sup> classe.  
**GUILLEUX** (Edgard), 1<sup>re</sup> classe.  
**GUINAIS** (Louis-Henri), 2<sup>e</sup> classe.  
**GUION** (Ernest-Henri), 2<sup>e</sup> classe.  
**GUITET** (Noël-Raymond), 2<sup>e</sup> cl.  
**GUÉNAN** (François), 1<sup>re</sup> classe.  
**GUÉNIAU** (Yves), 2<sup>e</sup> classe.  
**GUÉRET** (Auguste), 2<sup>e</sup> classe.  
**GUEYE** (Abdon-Latyr), 2<sup>e</sup> classe.  
**GUEYE** (Bakary), 2<sup>e</sup> classe.  
**GUEYE** (M. Baye), 2<sup>e</sup> classe.  
**GUIGNARD** (René), aspirant.  
**GUYOMARCH** (Louis), 1<sup>re</sup> classe.  
**GALY** (Henri), 2<sup>e</sup> classe.  
**HAMECON** (Maurice), 2<sup>e</sup> classe.  
**HABOURY** (Alceinder), sergent.  
**HALLOT** (Ernest-J.-Bapt.), 2<sup>e</sup> cl.  
**HAOUY** (Charles-Hubert), 2<sup>e</sup> cl.  
**HARNAIS** (Basile-Pierre), 2<sup>e</sup> classe.

## Historique du 43<sup>e</sup> Régiment d'Infanterie Coloniale

Imprimerie Berger-Levrault

numérisation : P. Chagnoux

**HAUTECŒUR** (Alphonse), 2<sup>e</sup> classe.  
**HAYE** (Louis), sergent.  
**HAMEL** (Marcel), 2<sup>e</sup> classe.  
**HARET** (Gratien), 2<sup>e</sup> classe.  
**HAROL** (Clotaire), 2<sup>e</sup> classe.  
**HEIM** (Paul), 2<sup>e</sup> classe.  
**HELLIN** (Jules-François), 2<sup>e</sup> cl.  
**HELLO** (Jean-Baptiste), sergent.  
**HELZE** (Georges-Louis), 2<sup>e</sup> classe.  
**HENNETIN** (Paul), 2<sup>e</sup> classe.  
**HENNUYER** (Arthur), 2<sup>e</sup> classe.  
**HERPÉ** (Henri-Marie), 1<sup>re</sup> classe.  
**HERVÉ** (François-Victor), 2<sup>e</sup> cl.  
**HERVÉ** (Ferdinand), 2<sup>e</sup> classe.  
**HERVET** (François), 2<sup>e</sup> classe.  
**HÉBERT** (Alfred), 2<sup>e</sup> classe.  
**HELLIO** (Louis), sergent.  
**HERVÉ** (Charles), sergent.  
**HERVÉ** (Édouard), sergent.  
**HERVIEU** (René), 2<sup>e</sup> classe.  
**HERVET** (Fernand), 1<sup>re</sup> classe.  
**HINGAUET** (Baptiste), caporal.  
**HOUDIN** (Almorie), caporal.  
**HOULBRIQUE** (Pierre-Ch.), 2<sup>e</sup> cl.  
**HUBERT** (Kléber-Joseph), 2<sup>e</sup> cl.  
**HASTINGUE** (Georges), 2<sup>e</sup> classe.  
**HAUY** (Narcisse-Olivier), 2<sup>e</sup> cl.  
**HUET** (Paul), caporal.  
**HUBERT** (Victor-Léon), 2<sup>e</sup> classe.  
**HUMBERT** (Charles), 2<sup>e</sup> classe.  
**HUMEAU** (Jean-Léon), 2<sup>e</sup> classe.  
**HUREL** (Louis-Edmond), 2<sup>e</sup> classe.  
**HUREL** (Louis-Isaïe), 2<sup>e</sup> classe.  
**HURET** (Jean-Bapt.), 2<sup>e</sup> classe.  
**HUBERT** (Louis-Théophile), 2<sup>e</sup> cl.  
**HUET** (Gaston-Maurice), 2<sup>e</sup> classe.  
**HUVENNE** (Léon), 2<sup>e</sup> classe.  
**ICHER** (Joseph), 2<sup>e</sup> classe.  
**INNOCENT** (Louis), 2<sup>e</sup> classe.  
**IRVOAS** (Yves), 2<sup>e</sup> classe.  
**JACQUETANT** (Antoine), clairon.  
**JACQUIN** (Georges), 2<sup>e</sup> classe.  
**JAMET** (François), sergent.  
**JAMET** (Gilbert), 1<sup>re</sup> classe.  
**JACLAN** (Émile), clairon.  
**JAUBERT** (Paul), 2<sup>e</sup> classe.  
**JACQUET** (Charles), 2<sup>e</sup> classe.  
**JADIN** (Abel-Émile), 2<sup>e</sup> classe.  
**JAILLET** (Joseph), 2<sup>e</sup> classe.  
**JAMART** (Abel-François), adjud.  
**JAMARD** (Victor-Abel), serg-maj.  
**JAMBUT** (Louis), 2<sup>e</sup> classe.  
**JAUDON** (Léon-Henri), 1<sup>re</sup> classe.  
**JUVERLIAS** (François), 2<sup>e</sup> classe.  
**JACQUEMIN** (Louis), 2<sup>e</sup> classe.  
**JANNIN** (Raymond), 2<sup>e</sup> classe.  
**JEAN** (Grégoire), 2<sup>e</sup> classe.  
**JEANJEAN** (Maurice), 2<sup>e</sup> classe.  
**JENNEQUIN** (Jules-Louis), 2<sup>e</sup> cl.  
**JEANNE** (Gérard-Raoul), 2<sup>e</sup> classe.  
**JEANNIN** (Jules-Émile), sergent.  
**JEANTY** (Vilfrid-Hubert), caporal.  
**JEUNEMAÎTRE** (Kléber), 1<sup>re</sup> classe.  
**JERBLOT** (Eugène), 2<sup>e</sup> classe.  
**JOLLY** (André), 2<sup>e</sup> classe.  
**JULLOU** (Frédéric), 2<sup>e</sup> classe.  
**JOUSSIN** (Pierre), 2<sup>e</sup> classe.  
**JORÉ** (Clovis), 2<sup>e</sup> classe.  
**JOUÉ** (Léon), sergent.  
**JOBERT** (Patrice-Lucien), 2<sup>e</sup> cl.  
**JOLIVOT** (Alphonse-Fr.), 2<sup>e</sup> cl.  
**JOLLY** (Daniel), 2<sup>e</sup> classe.  
**JOYE** (Georges-Clément), 2<sup>e</sup> cl.  
**JOBART** (Casimir-Sylvain), 2<sup>e</sup> cl.  
**JOUQUET** (Delphin-Louis), 1<sup>ere</sup> cl.  
**JOUSSEAUME** (René), 1<sup>re</sup> classe.  
**JULLIEN** (Jacques-Joseph), 2<sup>e</sup> cl.  
**JULIE** (Anatole), 2<sup>e</sup> classe.  
**JULIEN** (Georges-Pierre), 2<sup>e</sup> classe.  
**JUTTIN** (Louis-Léon), sergent.  
**KERHAVO** (Louis-Marie), 2<sup>e</sup> classe.  
**KLEIN** (Jean-Nicolas), 2<sup>e</sup> classe.  
**KIEHL** (Jacques-Marcel), sergent.  
**KOPP** (Amédée-Alphonse), sergent.  
**KRAIMPS** (Marcel-Gaston), 2<sup>e</sup> cl.  
**KVREN** (Lucien), 2<sup>e</sup> classe.  
**LAFARGUE** (Jean), 1<sup>re</sup> classe.  
**LAINÉ** (Léon-Auguste), 2<sup>e</sup> classe.  
**LALOUX** (Clément-Émile), 2<sup>e</sup> cl.  
**LANE** (René-Victor), 2<sup>e</sup> classe.  
**LARCHEVESQUE** (Eugène), 2<sup>e</sup> cl.  
**LABREUIL** (Georges), 2<sup>e</sup> classe.

## Historique du 43<sup>e</sup> Régiment d'Infanterie Coloniale

Imprimerie Berger-Levrault

numérisation : P. Chagnoux

**LABROCHE** (Louis-Joseph), 2<sup>e</sup> cl.  
**LADENT** (Alfred), 2<sup>e</sup> classe.  
**LAFFITTE** (François), 2<sup>e</sup> classe.  
**LAFFOLÉ** (Ulysse), caporal.  
**LAGADEC** (Joseph-Marie), 2<sup>e</sup> cl.  
**LAGADEX** (Guillaume), 2<sup>e</sup> classe.  
**LAGARDE** (Auguste), sergent-maj.  
**LAGET** (Ferdinand), 2<sup>e</sup> classe.  
**LAIGNEAU** (Victor-Auguste), 2<sup>e</sup> cl.  
**LALOU** (Albert-Alexandre), 2<sup>e</sup> cl.  
**LAMBERT** (André-Julien), 2<sup>e</sup> cl.  
**LAMBERT** (Charles-Hip.), 1<sup>re</sup> cl.  
**LAMBERT** (Eugène-René), 2<sup>e</sup> cl.  
**LAMBERT** (Henri-Joseph), 2<sup>e</sup> cl.  
**LAMOUREUX** (Pierre-Charles), adj.  
**LANDRON** (Gaston), 2<sup>e</sup> classe.  
**LANGLOIS** (Henri-Fernand), 2<sup>e</sup> cl.  
**De LANUX** (Georges-E.), 2<sup>e</sup> classe.  
**LACOMBE** (Marcellin), 2<sup>e</sup> classe.  
**LAFITTE** (André), 2<sup>e</sup> classe.  
**LAFON** (Pierre), sergent.  
**LAMARQUE** (Joseph), 2<sup>e</sup> classe.  
**LANCHANTIN** (Étienne), 1<sup>re</sup> classe.  
**LAPENUE** (Jean), 2<sup>e</sup> classe.  
**LAPEYRONIE** (Jean), 2<sup>e</sup> classe.  
**LAYLEAU** (Eugène), 2<sup>e</sup> classe.  
**LASPLANCHAS** (Cyprien), 2<sup>e</sup> cl.  
**LATOCHE** (Honoré), 2<sup>e</sup> classe.  
**LAURENS** (Félix), sergent.  
**LAURIER** (Albert), 2<sup>e</sup> classe.  
**LAPIERRE** (Auguste), 2<sup>e</sup> classe.  
**LARATTE** (Albert-Eugène), 2<sup>e</sup> cl.  
**LARCHEREN** (Émile), 2<sup>e</sup> classe.  
**LAROCHE** (Aimé-Louis), 1<sup>re</sup> classe.  
**LATOUR** (Paul), 2<sup>e</sup> classe.  
**LAUBIÈS** (Louis-Moïse), 2<sup>e</sup> classe.  
**LAUNAY** (J.-Baptiste), 2<sup>e</sup> classe.  
**LAVIGNE** (Nabaraune), 2<sup>e</sup> classe.  
**LAVILANIE** (Gaston), caporal.  
**LAVILLE** (Antoine), 2<sup>e</sup> classe.  
**LABROUVE** (Ernest), sergent.  
**LECOMTE** (Eugène), 2<sup>e</sup> classe.  
**LEDIEU** (Léon-Jacques), 2<sup>e</sup> classe.  
**LEFEU** (Georges), caporal.  
**LEFÈVRE** (Albert), 2<sup>e</sup> classe.  
**LEFÈVRE** (Alfred-Victor), 2<sup>e</sup> cl.  
**LEFÈVRE** (Jean-Baptiste), 2<sup>e</sup> cl.  
**LEFLOUR** (Henri), 2<sup>e</sup> classe.  
**LEGALLOIS** (Alph.-Louis), 2<sup>e</sup> cl.  
**LE GOFF** (Jean-Marie), sergent.  
**LEMAITRE** (Alfred), 2<sup>e</sup> classe.  
**LE MARCHAND** (Georges), 2<sup>e</sup> cl.  
**LE MÉTAYER** (François), 2<sup>e</sup> classe.  
**LEPAROUX** (François), 2<sup>e</sup> classe.  
**LE PETITCORPS** (Mathurin), 2<sup>e</sup> cl.  
**LEPLAT** (Adolphe-Narcisse), 2<sup>e</sup> cl.  
**LEPRÊTRE** (Augustin), 2<sup>e</sup> classe.  
**LEPRÊTRE** (Ernest-Victor), 2<sup>e</sup> cl.  
**LESPAGNOL** (François), 2<sup>e</sup> classe.  
**LEVASSEUR** (Ernest), 2<sup>e</sup> classe.  
**LEVILLAIN** (Victor-Jean), sergent.  
**LEBAS** (Jules), sergent.  
**LE BOUR** (Alexis), 2<sup>e</sup> classe.  
**LE BAIL** (Auguste), 2<sup>e</sup> classe.  
**LEBAS** (Jean-Marie), 2<sup>e</sup> classe.  
**LEBEAU** (Damien), 2<sup>e</sup> classe.  
**LE BEC** (Louis-Marie), 2<sup>e</sup> classe.  
**LE BERRE** (Louis), sergent.  
**LEBLANC** (Camille), 2<sup>e</sup> classe.  
**LEBLANC** (Georges-Louis), 2<sup>e</sup> cl.  
**LEBLANC** (Victor-Jules), 2<sup>e</sup> classe.  
**LE BLAY** (Jean-Marie), sergent.  
**LE BOBINNEC** (Jean), 2<sup>e</sup> classe.  
**LEBON** (Gaston), caporal.  
**LEBRIS** (Pierre-Marie), 2<sup>e</sup> classe.  
**LEBRUN** (François), 2<sup>e</sup> classe.  
**LÉCHARD** (Robert-Louis), 2<sup>e</sup> cl.  
**LECLERC** (Albert-Fr.), caporal.  
**LECLERC** (Auguste), 2<sup>e</sup> classe.  
**LECLERC** (Louis-Paul), 2<sup>e</sup> classe.  
**LECŒUR** (Georges), 2<sup>e</sup> classe.  
**LECOUR** (Marie-Louis), 2<sup>e</sup> classe.  
**LECYER** (Désiré-Louis), 2<sup>e</sup> classe.  
**LEDEBT** (Charles-Georges), 2<sup>e</sup> cl.  
**LEDOUX** (Auguste), 2<sup>e</sup> classe.  
**LE DRIAM** (Julien), 2<sup>e</sup> classe.  
**LEDUC** (René-Nicolas), 2<sup>e</sup> classe.  
**LEFÈVRE** (Eugène), caporal  
**LEFÈVRE** (Charles-Louis), sergent.  
**LEFÈVRE** (Georges-Louis), 1<sup>re</sup> cl.  
**LEFÈVRE** (Paul-Marie), adjudant.  
**LE FLÉCHEI** (François), 2<sup>e</sup> classe.

## Historique du 43<sup>e</sup> Régiment d'Infanterie Coloniale

Imprimerie Berger-Levrault

numérisation : P. Chagnoux

**LEGAY** (René-Charles), sergent.  
**LEGENDRE** (Alphonse), 2<sup>e</sup> classe.  
**LEGENDRE** (Maurice), caporal.  
**LÉGER** (Antonin-Pierre), 2<sup>e</sup> classe.  
**LEGROS** (Gaston-Paul), 2<sup>e</sup> classe.  
**LE GOFF** (Pierre-Marie), 2<sup>e</sup> classe.  
**LEGRAND** (Désiré), 2<sup>e</sup> classe.  
**LELONG** (Marcel-Edmond), 2<sup>e</sup> cl.  
**LEMAIRE** (Albert-Franç.), caporal.  
**LEMAÎTRE** (Gérard-Alb.), 2<sup>e</sup> cl.  
**LEMAÎTRE** (Edmond), 2<sup>e</sup> classe.  
**LEMAINE** (Alexandre), 2<sup>e</sup> classe.  
**LE MAING** (Mathurin), 1<sup>re</sup> classe.  
**ÉLEMAULLE** (Émile), 2<sup>e</sup> classe.  
**LE GUEU** (Louis-Prosper), 2<sup>e</sup> cl.  
**LENÔTRE** (Lucien-Pierre), caporal.  
**LENTÉ** (Julien-François), 1<sup>re</sup> cl.  
**LÉON** (Émile-Louis), caporal.  
**LEQUELLEC** (Jean), 2<sup>e</sup> classe.  
**LEMARCHAND** (Albert), 2<sup>e</sup> classe.  
**LERICHE** (Fernand), 2<sup>e</sup> classe.  
**LEROUX** (Gaston-Adrien), 2<sup>e</sup> cl.  
**LEROUX** (Charles-Albert), 2<sup>e</sup> cl.  
**LEROUX** (Georges-Paul), clairon.  
**LEROUX** (Raymond), 2<sup>e</sup> classe.  
**LE SAUX** (Joseph-Marie), adjud.  
**LESOURD** (Édouard), 2<sup>e</sup> classe.  
**LETISSIER** (Émile-Victor), 2<sup>e</sup> cl.  
**LÉVINES** (Jean-René), 2<sup>e</sup> classe.  
**LECHARTIER** (Robert), 2<sup>e</sup> classe.  
**LEDANIEL** (Antoine), 2<sup>e</sup> classe.  
**LE DOUARIN** (Jacques), 2<sup>e</sup> classe.  
**LE FERRER** (Joseph), 2<sup>e</sup> classe.  
**LE FUR** (Jean), 2<sup>e</sup> classe.  
**LE GARREC** (Jean), 2<sup>e</sup> classe.  
**LE MOAL** (François), 2<sup>e</sup> classe.  
**LE PAPE** (Yves), 1<sup>re</sup> classe.  
**LÉPINOUX** (Édouard), 2<sup>e</sup> classe.  
**LEPASTELLEC** (Émile), 2<sup>e</sup> classe.  
**LERICHE** (Émile), sergent.  
**LEROY** (Auguste), 2<sup>e</sup> classe.  
**LEROY** (Charles), 2<sup>e</sup> classe.  
**LE TOHEC** (Joseph), sergent.  
**LE HAUDON** (Mathieu), 2<sup>e</sup> classe.  
**LHOSTE** (René), 2<sup>e</sup> classe.  
**LIARD** (Albert), caporal.

**LEMAGE** (Émile), caporal.  
**LÉNEAU** (Désiré), 2<sup>e</sup> classe.  
**LEERS** (Émile-Louis), 2<sup>e</sup> classe.  
**LIONNET** (Raymond), 2<sup>e</sup> classe.  
**LAMPREZ** (Ernest-Charles), 2<sup>e</sup> cl.  
**LORLAT** (Auguste), 2<sup>e</sup> classe.  
**LOTTE** (Joseph-Alex.), 2<sup>e</sup> classe.  
**LOUAREL** (Raymond), 2<sup>e</sup> classe.  
**LUCAS** (Eugène), 2<sup>e</sup> classe.  
**LOMBAUD** (Charles), 2<sup>e</sup> classe.  
**LUCAS** (Robert-Léon), 2<sup>e</sup> classe.  
**LUCIANI** (Barthélemy), clairon.  
**LUCIANI** (Jacques), caporal.  
**LUNET de LAJONQUIÈRE** (M.-Ét.), caporal.  
**LINDENER** (Édouard), 2<sup>e</sup> classe.  
**LOUGÉ** (Lucien-Henri), 2<sup>e</sup> classe.  
**LE PLOUFE** (Maurice), 2<sup>e</sup> classe.  
**MAGNON** (Baptistin), 2<sup>e</sup> classe.  
**MAILLET** (Jacques), 2<sup>e</sup> classe.  
**MALARDEL** (Jean), 2<sup>e</sup> classe.  
**MONGERET** (Julien), caporal.  
**MONGERET** (Jean), 2<sup>e</sup> clairon.  
**MARQUIN** (Henri), 2<sup>e</sup> classe.  
**MARTIN** (Édouard), 1<sup>re</sup> classe.  
**MARTIN dit COLOMBE** (J.), caporal.  
**MARCON** (Léon), 2<sup>e</sup> classe.  
**MATHON** (Antoine), 1<sup>re</sup> classe.  
**MACHEBŒUF** (Jean), 2<sup>e</sup> classe.  
**MACHY** (Alphonse), 2<sup>e</sup> classe.  
**MAGNIER** (Léon-Édouard), 1<sup>re</sup> cl.  
**MAIN** (Armand), 2<sup>e</sup> classe.  
**MAISON** (Auguste-Félix), caporal.  
**MALANDAIN** (Louis), 2<sup>e</sup> classe.  
**MALGRAS** (Jules), adjudant.  
**MALLÉGOT** (Guillaume), 2<sup>e</sup> classe.  
**MALLET** (Georges), sergent.  
**MALOT** (Joseph-André), 2<sup>e</sup> classe.  
**MANAÏCA** (Claudius), caporal.  
**MANÇON** (Paul-Charles), 2<sup>e</sup> classe.  
**MANGEL** (Émile), 2<sup>e</sup> classe.  
**MAUSART** (Pascal), 1<sup>re</sup> classe.  
**MAQUET** (Eugène-Albert), caporal.  
**MARAIS** (Georges), 2<sup>e</sup> classe.  
**MARCHET** (Léon-Eugène), 2<sup>e</sup> cl.  
**MARIE** (Alphonse-Victor), adjud.  
**MARIN** (Ernest-Joseph), 2<sup>e</sup> classe.

## Historique du 43<sup>e</sup> Régiment d'Infanterie Coloniale

Imprimerie Berger-Levrault

numérisation : P. Chagnoux

**MARIN** (Louis-Hilarion), 2<sup>e</sup> classe.  
**MAYOLLET** (Marcel), caporal.  
**MARTIN** (Irénée-Pascal), 2<sup>e</sup> classe.  
**MARTIN** (Joseph-Marie), 2<sup>e</sup> classe.  
**MARTIN** (Louis-Eugène), 2<sup>e</sup> classe.  
**MARTIN dit DUPRAY** (M.), sergent.  
**MASSET** (Élie-Jules), clairon.  
**MASSON** (Léo-Louis), 2<sup>e</sup> classe.  
**MASSONI** (Pierre), 2<sup>e</sup> classe.  
**MAUGUEN** (Guillaume), 2<sup>e</sup> classe.  
**MATHIEU** (Gilbert), 2<sup>e</sup> classe.  
**MATHON** (Pierre-François), 2<sup>e</sup> cl.  
**MÉDANI** (Ernest), 2<sup>e</sup> classe.  
**MELET** (Henri-Joseph), 2<sup>e</sup> classe.  
**MERCIER** (Marcel), 2<sup>e</sup> classe.  
**MERCOU** (Albert-Georges), 2<sup>e</sup> cl.  
**MERGEY** (Jules), sergent.  
**MÉRIAUX** (Joseph-Alfred), 2<sup>e</sup> cl.  
**MICHEL** (Gabriel), 1<sup>re</sup> classe.  
**MICHELANGELI** (François), sergent.  
**MIGEON** (Edmond-Henri), 2<sup>e</sup> cl.  
**MINAULT** (Pierre-Paul), 2<sup>e</sup> classe.  
**MINIAUD** (Louis-Émile), 2<sup>e</sup> classe.  
**MISSEREY** (Louis), 2<sup>e</sup> classe.  
**MOIZARD** (Marcel), 2<sup>e</sup> classe.  
**MONGINOT** (Louis), 2<sup>e</sup> classe.  
**MORAINE** (Gaston), 2<sup>e</sup> classe.  
**MOREAU** (Abel-Adrien), 2<sup>e</sup> classe.  
**MOREAU** (Eugène), 2<sup>e</sup> classe.  
**MORET** (Gabriel), caporal.  
**MORILLON** (Marcel), 2<sup>e</sup> classe.  
**MORIN** (Cyrille-Marcel), 2<sup>e</sup> classe.  
**MORIZE** (Fernand-Jules), 2<sup>e</sup> classe.  
**MORVEZEN** (Théophile), 2<sup>e</sup> classe.  
**MONARD** (Léon-Louis), 2<sup>e</sup> classe.  
**MOTTIER** (Mathias), 2<sup>e</sup> classe.  
**MOULÉNAT** (Pierre-Jean), 2<sup>e</sup> cl.  
**MOURIES** (Joseph), 2<sup>e</sup> classe.  
**MOUSSU** (Gustave), 2<sup>e</sup> classe.  
**MOUTON** (André), 1<sup>re</sup> classe.  
**MOYSAN** (Joseph), caporal.  
**MULLER** (Albert), 2<sup>e</sup> classe.  
**MULLOT** (Charles), 1<sup>re</sup> classe.  
**MULOT** (Marcel-Henri), 2<sup>e</sup> classe.  
**MUNCRET** (Pierre), caporal.  
**MUSELET** (Florent), 2<sup>e</sup> classe.  
**MERER** (Louis), 2<sup>e</sup> classe.  
**MERIT** (Nicolas), 2<sup>e</sup> classe.  
**MESDAGH** (Jérôme), 2<sup>e</sup> classe.  
**MICHEL** (Jules), 2<sup>e</sup> classe.  
**MOLLARD** (Louis), 2<sup>e</sup> classe.  
**MOLLE** (Joseph), 2<sup>e</sup> classe.  
**MONNET** (Charles), caporal.  
**MONTEIL** (Jean), 2<sup>e</sup> classe.  
**MONTROT** (Léon-Ernest), 2<sup>e</sup> classe.  
**MOREAU** (Léon-Henri), 2<sup>e</sup> classe.  
**MOREAU** (Siméon), 2<sup>e</sup> classe.  
**MOREAU** (Edmond), caporal.  
**MORILLE** (Joseph-Victor), 2<sup>e</sup> cl.  
**MORIN** (Auguste), 2<sup>e</sup> classe.  
**MOUTON** (Marius-Paul), 2<sup>e</sup> classe.  
**MEYZIE** (Louis), caporal.  
**MIGNONI** (François), 2<sup>e</sup> classe.  
**MILHIET** (Auguste), caporal.  
**MILLASSEAU** (Ferdinand), 2<sup>e</sup> cl.  
**MILLET** (Augustin), caporal.  
**MORIN** (René), caporal.  
**MORIMIEN** (Fernand), 2<sup>e</sup> classe.  
**MORISSE** (Michel), 2<sup>e</sup> classe.  
**MORVAN** (Guillaume), 2<sup>e</sup> classe.  
**MOUSSAGNE** (Jacques), 2<sup>e</sup> classe.  
**MURET** (Albert), sergent.  
**MATHIEU** (Alphonse), 2<sup>e</sup> classe.  
**MAN** (Jean-Louis), 2<sup>e</sup> classe.  
**MERLATI** (Henri), 2<sup>e</sup> classe.  
**MERLET** (Louis-Alexis), sergent.  
**MERCAILLOU** (Jean), 2<sup>e</sup> classe.  
**MARIÈRE** (Émilien), 2<sup>e</sup> classe.  
**MARTINET** (Henri), 2<sup>e</sup> classe.  
**MIQUEUX** (Théophile), 1<sup>re</sup> classe.  
**NATALI** (Dominique), 2<sup>e</sup> classe.  
**N. DIAYE** (Aby-Armand), 1<sup>re</sup> cl.  
**N. DIAYE** (Omars-Oma), 2<sup>e</sup> classe.  
**N. DOYE** (Dioba), 2<sup>e</sup> classe.  
**NEDONCHELLE** (Maurice), 2<sup>e</sup> cl.  
**NEVEU** (Léon-Maurice), 2<sup>e</sup> classe.  
**NEVEU** (Léon-Eugène), 2<sup>e</sup> classe.  
**NICOT** (Jules), caporal.  
**NOÉ** (Georges), 2<sup>e</sup> classe.  
**NOËL** (Lucien-Jules), 2<sup>e</sup> classe.  
**NORÉ** (Casimir-Henri), sergent.  
**NORMAND** (Désiré-Louis), 2<sup>e</sup> cl.

## Historique du 43<sup>e</sup> Régiment d'Infanterie Coloniale

Imprimerie Berger-Levrault

numérisation : P. Chagnoux

**NOUVEAU** (Marcel), 2<sup>e</sup> classe.  
**NICOLAZO de BARNION** (P.), 2<sup>e</sup> cl.  
**NIVELEAU** (Roger), 2<sup>e</sup> classe.  
**NOSSANTÉ** (Marcel), 2<sup>e</sup> cl.  
**OLIVIERI** (Antoine), 2<sup>e</sup> classe.  
**OUDIN** (Virgile-Eugène), adjudant.  
**OZANNE** (Marcel), 1<sup>re</sup> classe.  
**OLIVIER** (Pierre-Cyprien), 2<sup>e</sup> cl.  
**ONFROY** (Louis-Fréd.), 2<sup>e</sup> classe.  
**ODART** (Jean-François), 1<sup>re</sup> classe.  
**OVILLE** (Adrien), 2<sup>e</sup> classe.  
**OXFORT** (Prosper), 2<sup>e</sup> classe.  
**PAGNOUX** (Joseph), 2<sup>e</sup> classe.  
**PALICOT** (Louis-Xavier), 2<sup>e</sup> classe.  
**PANNIER** (Arcade), 2<sup>e</sup> classe.  
**PANTALACCI** (Don-Antoine), 2<sup>e</sup> cl.  
**PARQUET** (Gabriel), 2<sup>e</sup> classe.  
**PASQUORI** (Clément), 2<sup>e</sup> classe.  
**PAULIN** (Max-Alexis), 2<sup>e</sup> classe.  
**PAUMIER** (Eugène), sergent.  
**PARY** (François-Gervais), 2<sup>e</sup> cl.  
**PEIGNÉ** (Achille-Victor), 2<sup>e</sup> classe.  
**PEIGNÉ** (Louis-Henri), 2<sup>e</sup> classe.  
**PÉLISSIER** (Jean-Alfred), caporal.  
**PELLETIER** (Maurice), 2<sup>e</sup> classe.  
**PELLETIER** (Octave), 2<sup>e</sup> classe.  
**PENVEN** (Joseph-Alain), 1<sup>re</sup> cl.  
**PERICHET** (Fernand), 2<sup>e</sup> classe.  
**PÉROT** (Jules-Marie), 2<sup>e</sup> classe.  
**PERRAUD** (Thomas-Émile), 1<sup>re</sup> cl.  
**PERSOONS** (Louis-Eugène), 2<sup>e</sup> cl.  
**PETITPAS** (Albert), 2<sup>e</sup> classe.  
**PEYRONY** (Edmond-Jules), serg.  
**PEYRUSSEAU** (Paul), 2<sup>e</sup> classe.  
**PHILIPPE** (Louis-Marie), caporal.  
**PICARD** (Jean-Marie), 2<sup>e</sup> classe.  
**PICHON** (Auguste), 2<sup>e</sup> classe.  
**PIGAULT** (Léopold), 2<sup>e</sup> classe.  
**PILATTE** (Kléber-Ernest), 2<sup>e</sup> cl.  
**PINARD** (Henri-Marie), 2<sup>e</sup> classe.  
**PINGUENET** (Jules), 2<sup>e</sup> classe.  
**PISON** (Pierre), 2<sup>e</sup> classe.  
**PLANET** (Paul), 2<sup>e</sup> classe.  
**PLUOT** (Émile-Alexandre), 1<sup>re</sup> cl.  
**POELMARLS** (Henri), caporal.  
**POIDEVIN** (Louis), 2<sup>e</sup> classe.

**POIRET** (Georges), 2<sup>e</sup> classe.  
**POLETTE** (Louis), 2<sup>e</sup> classe.  
**POLI** (Philippe-Marie), 2<sup>e</sup> classe.  
**POLLET** (Victor-Albert), 2<sup>e</sup> classe.  
**POLLET** (Émile-Léon), 2<sup>e</sup> classe.  
**POLLEUX** (Camille), 2<sup>e</sup> classe.  
**PONTROUÉ** (Léon), 2<sup>e</sup> classe.  
**PORTEBŒUF** (Paul), 2<sup>e</sup> classe.  
**PORTENEUVE** (Gaston), caporal.  
**POTEL** (René), 2<sup>e</sup> classe.  
**POUJET** (Louis-Désiré), caporal.  
**POULAIN** (Maurice), 2<sup>e</sup> classe.  
**POULIN** (Étienne), caporal.  
**POURNIN** (Fernand), sergent.  
**PRADE** (Vincent-Cyprien), 2<sup>e</sup> cl.  
**PRIEUR** (Augustin), 2<sup>e</sup> classe.  
**PRIVAT** (René), 2<sup>e</sup> classe.  
**PROUNIER** (Pierre), 1<sup>re</sup> classe.  
**PRUCHE** (Auguste), 2<sup>e</sup> classe.  
**PRUNIER** (Désiré), 2<sup>e</sup> classe.  
**PERRIN** (Henri), 1<sup>re</sup> classe.  
**PERRINEAU** (Donat-Émile), 2<sup>e</sup> cl.  
**PÉTERMANN** (Jean), 2<sup>e</sup> classe.  
**PETIT** (François), 2<sup>e</sup> classe.  
**PETIT** (Louis), 2<sup>e</sup> classe.  
**PICHARD** (Albert-Jean), sergent.  
**PINATEL** (Christophe), 2<sup>e</sup> classe.  
**POIDEVIN** (Joseph), 2<sup>e</sup> classe.  
**POIDEVIN** (René-Jules), 2<sup>e</sup> classe.  
**POTTIER** (Paul-Henri), 2<sup>e</sup> classe.  
**POUQUIQUET** (Charles), 1<sup>re</sup> classe.  
**PASIÈRE** (Albéric-Séraphin), 2<sup>e</sup> cl.  
**PAIN** (Ferdinand), caporal.  
**PAOLI** (Jean), caporal.  
**PAQUIN** (Eugène-Charles), 2<sup>e</sup> cl.  
**PAYMAL** (Louis-Paul), sergent.  
**PÉLARD** (Ferdinand), 2<sup>e</sup> classe.  
**PELLAUD** (Ernest-André), 2<sup>e</sup> cl.  
**PADOU** (Jean), 2<sup>e</sup> classe.  
**PARAGOT** (Étienne), caporal.  
**PARMENTIER** (Paul), 2<sup>e</sup> classe.  
**PASTUREAU** (Marius), caporal.  
**PASQUET** (Paul), caporal.  
**PAULET** (Jean), 2<sup>e</sup> classe.  
**PENELAUD** (Antoine), sergent.  
**PERRY** (Louis), 2<sup>e</sup> classe.

## Historique du 43<sup>e</sup> Régiment d'Infanterie Coloniale

Imprimerie Berger-Levrault

numérisation : P. Chagnoux

**PERIGAULT** (Abel), caporal.  
**PERRIMAND** (Marcel), 2<sup>e</sup> classe.  
**PESEUX** (François), caporal.  
**PETIT** (Jean), 2<sup>e</sup> classe.  
**PICOCHÉ** (Étienne), 2<sup>e</sup> classe.  
**PIERRE** (Henri), 2<sup>e</sup> classe.  
**PILANDON** (Arthur), 2<sup>e</sup> classe.  
**PINIER** (Louis), 1<sup>re</sup> classe.  
**PONCHAUX** (Oscar), 2<sup>e</sup> classe.  
**PONS** (Paul), 2<sup>e</sup> classe.  
**POUSSEL** (Julien), 2<sup>e</sup> classe.  
**PRÉAN** (Arthur), caporal.  
**PROTEAU** (Sylvain), 2<sup>e</sup> classe.  
**PRÉVATEUX** (Louis), 1<sup>re</sup> classe.  
**PROVOST** (Louis), 2<sup>e</sup> classe.  
**PAULX** (Jean), 2<sup>e</sup> classe.  
**PATROLIN** (Fernand), 2<sup>e</sup> classe.  
**PÉGEON** (J.-Baptiste), 2<sup>e</sup> classe.  
**PERRIER** (Jacques), 2<sup>e</sup> classe.  
**QUEIGNARD** (René-Marcel), 2<sup>e</sup> cl.  
**QUERÉ** (Joseph-Marie), 2<sup>e</sup> classe.  
**QUESTE** (René-Désiré), caporal.  
**QUILLERON** (Albert-Adrien), capor.  
**QUINION** (Henri), 2<sup>e</sup> classe.  
**RAPPART** (Félix-Charles), 2<sup>e</sup> cl.  
**RENARD** (Paul-Louis), 1<sup>re</sup> classe.  
**RENARD** (Georges-Paul), 1<sup>re</sup> classe.  
**RITTER** (François), 2<sup>e</sup> classe.  
**ROUGET** (Henri), 2<sup>e</sup> classe.  
**ROY** (Louis-Auguste), 2<sup>e</sup> classe.  
**RACINET** (Léon-Arthur), 2<sup>e</sup> classe.  
**RAMEAU** (Georges), 2<sup>e</sup> classe.  
**RANÇON** (Léon), 1<sup>re</sup> classe.  
**RAVOIR** (Pierre-Charles), sergent.  
**RAVOIRE** (Jules-François), 2<sup>e</sup> cl.  
**REDEAU** (Albert-Amédée), 2<sup>e</sup> cl.  
**RENARD** (Désiré-Marie), 2<sup>e</sup> classe.  
**RENOU** (Roger-Paul), 2<sup>e</sup> classe.  
**RENTZ** (Louis-Georges), 2<sup>e</sup> classe.  
**REPERANT** (Raymond), 2<sup>e</sup> classe.  
**RÉTIF** (Ernest-Adolphe), 2<sup>e</sup> cl.  
**RÉVÉRAUT** (René-Marcel), 2<sup>e</sup> cl.  
**RICHÉ** (Georges), 2<sup>e</sup> classe.  
**RINCÉ** (Jean-Marie), 1<sup>re</sup> classe.  
**RION** (Charles), caporal.  
**RIOU** (Alexandre), caporal.  
**RIOU** (Laurent), 2<sup>e</sup> classe.  
**RISTORI** (Jean), 2<sup>e</sup> classe.  
**ROBERT** (Camille), sergent.  
**ROBERT** (Marie-Léon), 2<sup>e</sup> classe.  
**ROBERT** (Maurice), 2<sup>e</sup> classe.  
**ROBINEAU** (Amédée), 2<sup>e</sup> classe.  
**ROC** (Jean-Marie), 1<sup>re</sup> classe.  
**ROCCA** (François-Antoine), 2<sup>e</sup> cl.  
**ROCH** (Ernest-J.-Baptiste), 2<sup>e</sup> cl.  
**ROCHE** (Louis-Lucien), adjudant.  
**ROCQUES** (Pierre-Marie), 1<sup>re</sup> classe.  
**RODET** (Marcel-Joseph), 2<sup>e</sup> classe.  
**ROGER** (Henri-Louis), 2<sup>e</sup> classe.  
**ROGER** (Paul-Étienne), 2<sup>e</sup> classe.  
**RONFORT** (Alfred-Charles), 2<sup>e</sup> cl.  
**ROSSAGE** (Maurice), 2<sup>e</sup> classe.  
**ROSSIGNOL** (Jules), 2<sup>e</sup> classe.  
**ROUSSEAU** (Henri), 2<sup>e</sup> classe.  
**ROUSSEL** (Louis-Lucien), 2<sup>e</sup> classe.  
**ROY** (André-Jean), 2<sup>e</sup> classe.  
**RIVIÈRES** (Émile-Léon), 2<sup>e</sup> classe.  
**ROBIN** (Alexandre), 2<sup>e</sup> classe.  
**ROBIN** (Jean), 2<sup>e</sup> classe.  
**ROUFFINEAU** (René), 2<sup>e</sup> classe.  
**ROUGON** (Edmond), 2<sup>e</sup> classe.  
**ROUSSEAU** (Mathurin), 2<sup>e</sup> classe.  
**ROUSSEAU** (Albert), adjudant.  
**ROUX** (Pierre), 2<sup>e</sup> classe.  
**ROUX** (Fernand), 2<sup>e</sup> classe.  
**ROY** (Alexandre), 2<sup>e</sup> classe.  
**RUELLE** (Léon), 1<sup>re</sup> classe.  
**ROYET** (Léonce), 2<sup>e</sup> classe.  
**RUFFAULT** (Antoine), 2<sup>e</sup> classe.  
**RUFFIN** (Alphonse), 2<sup>e</sup> classe.  
**RAGON** (Emmanuel), 1<sup>re</sup> classe.  
**RANSAU** (Joseph), 2<sup>e</sup> classe.  
**RAVISA** (Clément), 2<sup>e</sup> classe.  
**REBIFFE** (Ernest), 2<sup>e</sup> classe.  
**REGEFFE** (Jean), 2<sup>e</sup> classe.  
**RE MBAUD** (Laurent), 2<sup>e</sup> classe.  
**RETOURNÉ** (Auguste), caporal.  
**REYMOND** (Édouard), 2<sup>e</sup> classe.  
**RICHARD** (Yves), 2<sup>e</sup> classe.  
**RIGAUD** (Félix), 2<sup>e</sup> classe.  
**RIMET** (Henri), caporal.  
**RAYNAL** (Jean), caporal.



## Historique du 43<sup>e</sup> Régiment d'Infanterie Coloniale

Imprimerie Berger-Levrault

numérisation : P. Chagnoux

**ROBERT** (Alcé), 2<sup>e</sup> classe.  
**ROUQUIER** (Jean-Marie), 2<sup>e</sup> classe.  
**SAINÉ** (Alphonse), 2<sup>e</sup> classe.  
**SAGOT** (Eugène-Henri), 2<sup>e</sup> classe.  
**SAULNIER** (Jean-Bapt.), 2<sup>e</sup> classe.  
**SAUZIN** (Harold-Émile), 2<sup>e</sup> classe.  
**SIMON** (Charles-Louis), 2<sup>e</sup> classe.  
**SOHIER** (Raoul-Victor), 2<sup>e</sup> classe.  
**SANKAL** (Mamadou), 2<sup>e</sup> classe.  
**SAUBINET** (Georges), 2<sup>e</sup> classe.  
**SAUTREL** (Pierre), 2<sup>e</sup> classe.  
**SAUTEREAU** (Jules), 2<sup>e</sup> classe.  
**SAVONA** (Auguste), 2<sup>e</sup> classe.  
**SCHMITT** (Victor), sergent.  
**SÉGUIN** (Hippolyte), 2<sup>e</sup> classe.  
**SEIGNEUR** (Constant), 2<sup>e</sup> classe.  
**SÉNÉCAL** (Paul), 2<sup>e</sup> classe.  
**SEREN** (Baptistin), 2<sup>e</sup> classe.  
**SERRE** (Henri), 2<sup>e</sup> classe.  
**SERVAIS** (Georges), sergent.  
**SEVESTRE** (Alfred-Maurice), 2<sup>e</sup> cl.  
**SIEFFERT** (Joseph-Albert), 2<sup>e</sup> cl.  
**SIMART** (Charles-Nicolas), 2<sup>e</sup> cl.  
**SIMON** (Émile), caporal.  
**SIMON** (Henri-Léon), 2<sup>e</sup> classe.  
**SIRGUEY** (Charles-Joseph), 2<sup>e</sup> cl.  
**SOULARD** (Fernand-J.-B.), 2<sup>e</sup> cl.  
**SALOUR** (Jean), 2<sup>e</sup> classe.  
**SAUS** (Joseph), 2<sup>e</sup> classe.  
**SAYE** (Marius), 2<sup>e</sup> classe.  
**SCEAUVY** (Jean), 2<sup>e</sup> classe.  
**SEMBA** (Mody), 2<sup>e</sup> classe.  
**SERANDOUR** (François), 2<sup>e</sup> classe.  
**SERRA** (Don), sergent.  
**SILVY** (Eugène), 2<sup>e</sup> classe.  
**SIMON** (Eugène-Marie), 2<sup>e</sup> classe.  
**SIMONNET** (Marcel), 2<sup>e</sup> classe.  
**SOMMIER** (Jacques), 2<sup>e</sup> classe.  
**SOUCHET** (Pierre), caporal.  
**SUGIER** (Alphonse), 2<sup>e</sup> classe.  
**SURLIT** (Antoine), 2<sup>e</sup> classe.  
**SWYNDAUW** (Omer), 2<sup>e</sup> classe.  
**SELLIER** (Jules), 2<sup>e</sup> classe.  
**SABATIÉ** (Auguste-Alex.), 2<sup>e</sup> cl.  
**SACHOT** (François-Marie), 2<sup>e</sup> cl.  
**SAGARRA** (Martin), caporal.  
**STALENG** (Joseph-Louis), caporal.  
**SOW** (Souleymane), 2<sup>e</sup> classe.  
**SUBE** (Hippolyte), 2<sup>e</sup> classe.  
**SYLVESTRE** (François), 2<sup>e</sup> cl.  
**SAGORY** (Joseph), caporal.  
**SAINT-JAUNE** (Félix), 2<sup>e</sup> classe.  
**SAITOR** (Antoine), 2<sup>e</sup> classe.  
**SOUPLET** (Ambrtoise), 2<sup>e</sup> classe.  
**SAVIDAN** (Yves), 2<sup>e</sup> classe.  
**TAILLAUMAS** (Pierre), 2<sup>e</sup> classe.  
**TASSEL** (Émile), 2<sup>e</sup> classe.  
**TAVERA** (Noël), adjudant.  
**TERNE** (Félix), 1<sup>re</sup> classe.  
**THÉPAULT** (Pierre), 2<sup>e</sup> classe.  
**THIBAUD** (Henri), caporal.  
**THIBAUT** (Maurice), 2<sup>e</sup> classe.  
**THOBERT** (Pierre), caporal.  
**THOUSEAU** (Clément), 2<sup>e</sup> classe.  
**TIENNETS** (Armand), 1<sup>re</sup> classe.  
**TOCHE** (Henri), 2<sup>e</sup> classe.  
**TOCHOU** (Félix), sergent.  
**TONVEL** (François), 2<sup>e</sup> classe.  
**TORCHEUX** (Prosper), 1<sup>re</sup> classe.  
**THOUIN** (Louis-Aimé), 2<sup>e</sup> classe.  
**THUMARAS** (Gabriel), 2<sup>e</sup> classe.  
**THURY** (Guenin-Henri), 2<sup>e</sup> classe.  
**TOCLÉ** (Alexandre), 2<sup>e</sup> classe.  
**TOESCA** (Jean), 2<sup>e</sup> classe.  
**TOUCHAIS** (Victor), 2<sup>e</sup> classe.  
**TOUFFAN** (Charles), 2<sup>e</sup> classe.  
**TOULZA** (Maurice), 2<sup>e</sup> classe.  
**THOURÉ** (Oumard), 2<sup>e</sup> classe.  
**TOURAIN** (Agénor-Alphonse), 2<sup>e</sup> cl.  
**TOUREL** (Marcellin), 2<sup>e</sup> classe.  
**TOURRET** (Alexandre), 2<sup>e</sup> classe.  
**TOUSSAINT** (Marcel), 2<sup>e</sup> classe.  
**TOUTAIN** (Fernand), 2<sup>e</sup> classe.  
**TRAINARD** (Marius-Joseph), 2<sup>e</sup> cl.  
**TRAULET** (Émile), 2<sup>e</sup> classe.  
**TROUCHÉ** (César-Félicien), 2<sup>e</sup> cl.  
**TRUQUÉ** (Jacques-Louis), 2<sup>e</sup> cl.  
**TYGHEM** (Jules), 2<sup>e</sup> classe.  
**TYMEN** (Étienne), 2<sup>e</sup> classe.  
**TREMEAU** (Paul), 2<sup>e</sup> classe.  
**TREMEL** (Victor), 2<sup>e</sup> classe.  
**TABUR** (Raoul), caporal.

## Historique du 43<sup>e</sup> Régiment d'Infanterie Coloniale

Imprimerie Berger-Levrault

numérisation : P. Chagnoux

**TALANDIER** (Joseph), 1<sup>re</sup> classe.  
**TANCHON** (Désiré), 2<sup>e</sup> classe.  
**TAGUET** (Julien), 2<sup>e</sup> classe.  
**TARDIVEL** (Marie-Ange), 2<sup>e</sup> classe.  
**TARDY** (Étienne), 2<sup>e</sup> classe.  
**TERRIEN** (Jean-Baptiste), 2<sup>e</sup> cl.  
**TERRIER** (Henri), caporal.  
**TERSINET** (Paul), 2<sup>e</sup> classe.  
**TEXIER** (Victor-François), 2<sup>e</sup> cl.  
**THAURIN** (Hippolyte), 2<sup>e</sup> classe.  
**THIBAUT** (Marcel), 2<sup>e</sup> classe.  
**THIBAUT** (Léon-Eugène), 2<sup>e</sup> cl.  
**TAISNE** (Pierre), 2<sup>e</sup> classe.  
**TEMPLIER** (Jean-Baptiste), 2<sup>e</sup> cl.  
**THIERCELIN** (Achille), sergent.  
**THOORIS** (Eugène), 2<sup>e</sup> classe.  
**THUILLIER** (Arthur), 2<sup>e</sup> classe.  
**TOËGARET** (Augustin), 2<sup>e</sup> classe.  
**THOUVENIN** (Eugène), 2<sup>e</sup> classe.  
**TUTIN** (Désiré-Gaston), 2<sup>e</sup> classe.  
**UHART** (Armand), 2<sup>e</sup> classe.  
**URRUSTEY** (Jean), 2<sup>e</sup> classe.  
**VAIL** (Léon-Cyprien), 2<sup>e</sup> classe.  
**VALANTIN** (Francisque), caporal.  
**VALLÉE** (Alexis-Marie), 2<sup>e</sup> classe.  
**VANDEVELDE** (Charles), 2<sup>e</sup> classe.  
**VAN KONINGVELD** (Robert), 2<sup>e</sup> cl.  
**VANNIER** (Alphonse), 2<sup>e</sup> classe.  
**VASSET** (Jules-Armand), 1<sup>re</sup> classe.  
**VASSEUR** (Émile), 2<sup>e</sup> classe.  
**VAUCLIN** (Fernand), 2<sup>e</sup> classe.  
**VAUGEOIS** (François), 2<sup>e</sup> classe.  
**VENET** (Camille), 2<sup>e</sup> classe.  
**VENTRE** (Marius-Louis), 2<sup>e</sup> classe.  
**VENTRILLARD** (Émile), 2<sup>e</sup> classe.  
**VERAN** (Josephin), 2<sup>e</sup> classe.  
**VERDE** (Charles), 2<sup>e</sup> classe.  
**VERSE** (Élie-Philémon), 2<sup>e</sup> classe.  
**VERSINI** (Samuel), sergent.  
**VESSIER** (Jean-Marie), 2<sup>e</sup> classe.  
**VETELET** (Émile-Raphaël), 2<sup>e</sup> cl.  
**VEUGEOIS** (Louis-Pierre), 2<sup>e</sup> cl.  
**VIGNE** (Victor-Eugène), 2<sup>e</sup> classe.  
**VILCOQ** (Camille-Jules), 2<sup>e</sup> classe.  
**VILLARMET** (Henri), sergent.  
**VALADE** (Martial), 1<sup>re</sup> classe.  
**VALAT** (Fernand), 2<sup>e</sup> classe.  
**VALLIEZ** (Jules), 2<sup>e</sup> classe.  
**VAUCHER** (Émile), 2<sup>e</sup> classe.  
**VAUDABLE** (Jean), 2<sup>e</sup> classe.  
**VADRENNES** (Jules), 2<sup>e</sup> classe.  
**VENDANGE** (Francesquin), clairon.  
**VENTURA** (Vincent), 2<sup>e</sup> classe.  
**VERDERONE** (François), 2<sup>e</sup> classe.  
**VIALETTE** (Émile), 2<sup>e</sup> classe.  
**VIVARES** (René), 2<sup>e</sup> classe.  
**VOLLES** (François), 2<sup>e</sup> classe.  
**VRAMANT** (Henri), adjudant.  
**VUITENNEZ** (Pierre), 2<sup>e</sup> classe.  
**WACOGNE** (Émile), 2<sup>e</sup> classe.  
**WADE** (Yaya), 2<sup>e</sup> classe.  
**WEILLE** (Marcel), 2<sup>e</sup> classe.  
**WARREM** (Jules), 2<sup>e</sup> classe.  
**VOINIER** (Charles), 2<sup>e</sup> classe.  
**VOIRE** (Claude-Joannis), 2<sup>e</sup> classe.  
**WATRIN** (Henri-Désiré), 2<sup>e</sup> classe.  
**VASSEUR** (Étienne), 2<sup>e</sup> classe.  
**VASSOR** (Maurice-Louis), sergent.  
**VASSORT** (Eugène), 2<sup>e</sup> classe.  
**VERDIER** (Ambroise), 2<sup>e</sup> classe.  
**VERGNE** (Pierre-Charles), sergent.  
**VIALA** (Émile), sergent.  
**VIDON** (Henri-Aristide), sergent.  
**WADOUX** (Charles), 2<sup>e</sup> classe.  
**ZINCK** (Charles), 2<sup>e</sup> classe.  
**AHR** (Léon-Ernest), 2<sup>e</sup> classe.  
**AUVRAY** (Aristide), 2<sup>e</sup> classe.  
**BÉNARD** (Émile-Paul), clairon.  
**BIGER** (Pierre-Joseph), 2<sup>e</sup> classe.  
**BEAUNÈS** (Marcel), 2<sup>e</sup> classe.  
**BUFFET** (Étienne), 2<sup>e</sup> classe.  
**BORDET** (Jean), 2<sup>e</sup> classe.  
**BORRÉLY** (Urbain), 2<sup>e</sup> classe.  
**CAILLON** (Pierre), 2<sup>e</sup> classe.  
**CALINI** (Abel-Marius), sergent.  
**CARRIER** (Charles), 2<sup>e</sup> classe.  
**COTTIN** (Philibert), 1<sup>re</sup> classe.  
**COURAULT** (Isidore), 2<sup>e</sup> classe.  
**CRÉ** (Maurice-Eugène), caporal.  
**CONAN** (Jean-Guillaume), 2<sup>e</sup> cl.  
**DELMAS** (Jean), 2<sup>e</sup> classe.  
**DIOUF** (Mamodou), 2<sup>e</sup> classe.

## Historique du 43<sup>e</sup> Régiment d'Infanterie Coloniale

Imprimerie Berger-Levrault

numérisation : P. Chagnoux

**DICOP** (Jacques), 2<sup>e</sup> classe.

**DUPORT** (Marcel), 2<sup>e</sup> classe.

**FÉCHOZ** (Paul), 2<sup>e</sup> classe.

**GAIDDON** (Jean), 2<sup>e</sup> classe.

**GIRAUD** (Claude), 2<sup>e</sup> classe.

**GUILLOMNEAU** (Alphonse), 2<sup>e</sup> cl.

**LAMPIRIÈRE** (Henri), 2<sup>e</sup> classe.

**LANGARD** (Joseph), sergent.

**LECOMTE** (Jean-Louis), adjudant.

**MARY** (René), sergent.

**MAGRET** (Jules-Désiré), 2<sup>e</sup> classe.

**MENOUD** (Paul-Joseph), adjudant.

**MÉRAULT** (Raymond), 2<sup>e</sup> classe.

**MILLIAT** (Jean-Joseph), 2<sup>e</sup> classe.

**OLLIVIER** (Eugène), 2<sup>e</sup> classe.

**OLIVE** (Jean-Baptiste), 2<sup>e</sup> classe.

**PIVETEAU** (Pierre), 2<sup>e</sup> classe.

**PECONTAL** (Louis), caporal.

**PLOTTON** (Germain), 2<sup>e</sup> classe.

**POMAR** (Clément), 2<sup>e</sup> classe.

**ROUSSEL** (Léonce), 2<sup>e</sup> classe.

**ROGEL** (Yves), caporal.

**ROUQUETTE** (Urbain), 2<sup>e</sup> classe.

**REYNIER** (Benjamin), 1<sup>re</sup> classe.

**SANCHAR** (Georges), 1<sup>re</sup> classe.

**SAVIDAN** (Ismaël), 2<sup>e</sup> classe.

**TARNAY** (Nicolas), caporal fourrier.

**TEISSIER** (Gabriel), 2<sup>e</sup> classe.

**TERNAT** (Pierre-Émile), 2<sup>e</sup> classe.

**VERONNEAU** (Prudent), caporal.

**VIGNER** (Emmanuel), 2<sup>e</sup> classe.

**ARMANGAUD** (Auguste), 2<sup>e</sup> classe.

**COMBEMOREL** (Nicolas), 2<sup>e</sup> classe.

**TROCHERIE** (Louis), caporal.

**DARRIET** (Jean), 2<sup>e</sup> classe.

**GIROUARD** (Jules), 2<sup>e</sup> classe.

**TABARLY** (Aimé), clairon.

**BAUVIER** (Paul), 2<sup>e</sup> classe.

**DELORME** (Lucien), 2<sup>e</sup> classe.

**GAUTRIN** (Jules), 2<sup>e</sup> classe.

**LABARRE** (Jean-Baptiste), 2<sup>e</sup> cl.

**N'DIAYE SALIOU**, 2<sup>e</sup> classe.

**POCHET** (Alphonse), sergent.

**RAPHANEAU** (Eugène), clairon.

**SABATIER** (Émile), 2<sup>e</sup> classe.

Ancestral

-----0-----